



Strategický plán rozvoje města Havlíčkův Brod

2014 - 2024



OBSAH

| | | |
|-------|---|----|
| 1 | Úvodní slovo starosty | 3 |
| 2 | Úvod | 4 |
| 3 | Metodika zpracování a struktura dokumentu..... | 4 |
| 4 | Profil města Havlíčkův Brod | 6 |
| 4.1 | Základní údaje..... | 6 |
| 4.1.1 | Základní charakteristiky města | 6 |
| 4.1.2 | Stručná historie města | 6 |
| 4.2 | Obyvatelstvo..... | 8 |
| 4.2.1 | Vzdělanost | 9 |
| 4.2.2 | Bydlení | 10 |
| 4.3 | Ekonomika a cestovní ruch | 11 |
| 4.3.1 | Podnikatelské prostředí..... | 11 |
| 4.3.2 | Cestovní ruch..... | 13 |
| 4.4 | Školství a sociální služby | 15 |
| 4.4.1 | Školy a vzdělávací zařízení | 15 |
| 4.4.2 | Knihovny | 17 |
| 4.4.3 | Kulturní zařízení | 17 |
| 4.4.4 | Sportovní zařízení..... | 17 |
| 4.4.5 | Zdravotnická zařízení | 18 |
| 4.4.6 | Sociální služby a jejich kapacity..... | 19 |
| 4.5 | Doprava a dopravní infrastruktura..... | 20 |
| 4.5.1 | Silniční infrastruktura | 20 |
| 4.5.2 | Železniční doprava | 20 |
| 4.5.3 | Silniční doprava a vývoj její intenzity | 20 |
| 4.5.4 | Veřejná doprava a její organizace | 20 |
| 4.5.5 | Ostatní doprava | 21 |
| 4.5.6 | Pěší a cyklistická doprava | 21 |
| 4.5.7 | Statická doprava | 22 |
| 4.6 | Technická infrastruktura a životní prostředí | 23 |
| 4.6.1 | Kapacita a kvalita inženýrských sítí | 23 |
| 4.6.2 | Stav jednotlivých složek životního prostředí..... | 24 |
| 4.6.3 | Příroda a krajina | 29 |
| 4.6.4 | Využití volných území..... | 29 |
| 5 | Analýza stávajícího stavu města | 30 |
| 5.1 | Dotazníkové šetření..... | 31 |
| 5.2 | SWOT analýza | 32 |
| 5.2.1 | Příležitosti identifikované v rámci prioritní osy Dopravní a technická infrastruktura..... | 33 |
| 5.2.2 | Příležitosti identifikované v rámci prioritní osy Životní prostředí | 33 |
| 5.2.3 | Příležitosti identifikované v rámci prioritní osy Kvalita života | 34 |
| 5.2.4 | Příležitosti identifikované v rámci prioritní osy Podnikání, cestovní ruch a efektivní úřad | 34 |
| 6 | Návrhová část..... | 35 |
| 6.1 | Vize města | 35 |
| 6.2 | Cíle a opatření města | 38 |
| 6.2.1 | Cíle města | 38 |
| 6.2.2 | Opatření města k naplnění stanovených cílů | 43 |
| 7 | Realizace strategického plánu rozvoje města..... | 59 |
| 8 | Závěr..... | 59 |
| 9 | Přílohy | 60 |
| 10 | Zdroje informací | 61 |

1 ÚVODNÍ SLOVO STAROSTY

Strategický plán rozvoje města Havlíčkův Brod 2014 - 2024 je uceleným koncepčním programem rozvoje města v písemné podobě a je základním dokumentem pro jeho další vývoj v nadcházejících letech. Pojímá hned několik oblastí, ve kterých by se mělo město změnit, vyvíjet k lepšímu. Těmi zásadními jsou:

- doprava a technická infrastruktura;
- životní prostředí;
- kvalita života;
- podnikání, cestovní ruchu a efektivní úřad.

Vlastní zpracování dokumentu vycházelo především ze zkušeností a odborností jednotlivých členů čtyř základních pracovních skupin.

Součástí tohoto dokumentu je analýza podmínek dosavadního vývoje a definice možností rozvoje města, ale také jeho silných a slabých stránek. Na základě tohoto hodnocení vznikly strategické cíle a návrh opatření k jejich dosažení, včetně stanovení priorit.

Velkou zásluhu na vytvoření celého dokumentu má i veřejnost, která své mínění reprodukovala na základě dotazníkového šetření a na veřejných projednáváních návrhu dokumentu. Názory a postoje obyvatel města jsme do plánu zapracovali a považujeme je za velmi cenné.

Díky tomuto materiálu může město odhalit skryté zdroje i možnosti, které mohou být použity pro jeho rozvoj. Pevně věřím, že umožní voleným orgánům zvolit takovou strategii, která navodí celkové zlepšení života města i jeho občanů.



Mgr. Jan Tecl
starosta města

2 ÚVOD

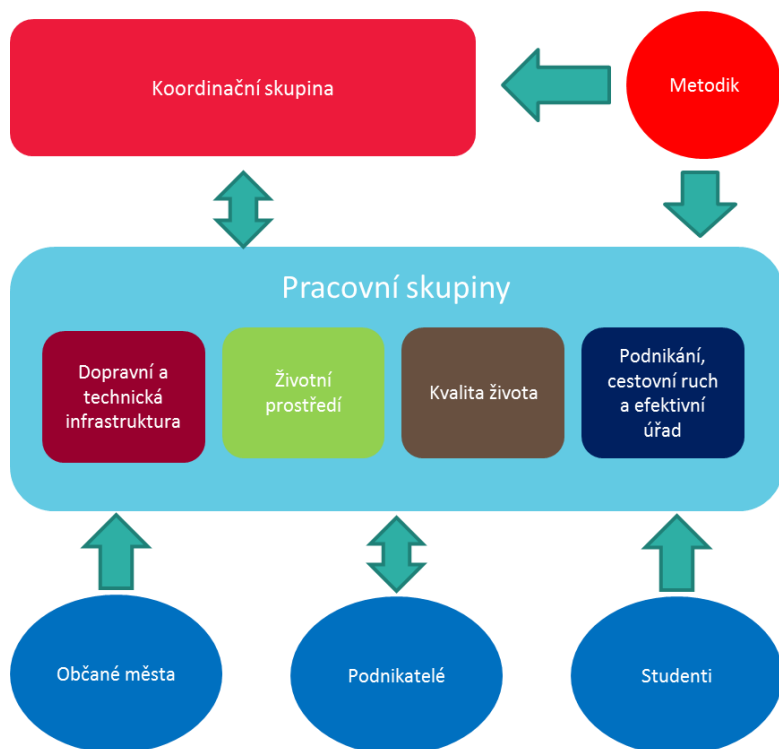
Město Havlíčkův Brod hledá způsoby, jak zkvalitnit život svých občanů, zlepšit a zatraktivnit podmínky pro podnikatele působící na území města a v neposlední řadě zefektivnit fungování samotného městského úřadu. K zajištění takových ambicí je vhodné zvolit koordinovaný přístup, který umožní řízený proces zkvalitňování podmínek pro všechny zúčastněné strany. Proto se město rozhodlo vytvořit Strategický plán rozvoje města na období 2014 - 2024, ve kterém stanovuje nejen obecné směry, kterými by se chtělo vydávat, ale i konkrétní cíle, kterých má být dosaženo. Nad rámec toho jsou v tomto dokumentu definovány i zcela konkrétní kroky, kterými bude vytyčených cílů dosaženo.

Strategický plán rozvoje města Havlíčkův Brod 2014 - 2024 přispívá k vytvoření konkurenceschopnosti města při řešení rozvojových projektů, které umožní další vývoj města ve vztahu ke svým občanům, podnikatelům, neziskovým organizacím a dalším subjektům působícím na území města.

3 METODIKA ZPRACOVÁNÍ A STRUKTURA DOKUMENTU

Proces zpracování Strategického plánu rozvoje města byl řízen společností BDO Advisory s.r.o. Odborné názory, stanoviska, doporučení a oponentury poskytovali členové pracovních skupin, které byly složeny z vedoucích pracovníků města, vedoucích organizací zřízených a založených městem, odborníků na řešená témata a zástupců podnikatelského sektoru. Pracovní skupiny byly vytvořeny takovým způsobem, aby bylo zajištěno široké názorové spektrum. Členové pracovních skupin tvořili pod vedením zástupce společnosti BDO Advisory s.r.o. strategii, která je reprezentována tímto dokumentem. Každá pracovní skupina měla vedoucího, který zodpovídá za věcnou a odbornou správnost výstupů pracovních skupin. Organizační zajištění tvorby Strategického plánu rozvoje města je znázorněna v následujícím diagramu.

Obrázek 1-Organizační zajištění zpracování Strategického plánu rozvoje města



V průběhu zpracování tohoto dokumentu byly realizovány následující kroky, které vedly k finální podobě Strategického plánu rozvoje města Havlíčkův Brod 2014 - 2024:

- zpracování metodiky tvorby strategického plánu;
- definování prioritních os a strategických oblastí města;
- ustanovení pracovních skupin;
- sběr podkladových dat;
- realizace dotazníkové šetření mezi občany, studenty a podnikateli na území města;
- SWOT analýza;
- prezentace analytické části dokumentu veřejnosti;
- tvorba vize, cílů a opatření;
- zpracování pracovní verze dokumentu a její připomínkování;
- prezentace návrhové části dokumentu veřejnosti;
- zpracování finální verze dokumentu.

Tento dokument je vnitřně členěn na tři základní části. **První část představuje profil města Havlíčkův Brod**, ve které jsou uvedeny základní informace o charakteristice města v členění dle tematických okruhů. **Druhá část dokumentu představuje analýzu stávajícího stavu města** a jsou v ní prezentovány výsledky dotazníkového šetření a výstupy SWOT analýzy. **Třetí stěžejní částí dokumentu je návrhová část**, ve které jsou formulovány vize, cíle a opatření města. Dále jsou v tomto dokumentu uvedeny principy realizace strategického plánu, kterými je popsán způsob přivedení navrhovaných opatření k realizační fázi.

4 PROFIL MĚSTA HAVLÍČKŮV BROD

Profil města Havlíčkův Brod je souhrnný popis a analýza, charakterizující sociálně ekonomickou situaci města v rozsahu nezbytném pro vytvoření výchozí poznatkové základny, z níž bude vycházet strategie jeho dalšího rozvoje.

4.1 Základní údaje

V kapitolách níže jsou popsány základní údaje města Havlíčkův Brod z pohledu jeho obyvatelstva, ekonomiky a cestovního ruchu, školství a sociálních služeb, dopravy a dopravní infrastruktury, technické infrastruktury a životního prostředí.

4.1.1 Základní charakteristiky města

Město Havlíčkův Brod, které je centrem stejnojmenného okresu, leží v kraji Vysočina v nadmořské výšce cca 422 m n. m. na březích řeky Sázavy v členitém terénu Českomoravské vrchoviny. Okres Havlíčkův Brod má rozlohu 1 265 km² a žije v něm 95 091 obyvatel s hustotou osídlení 75,2 obyvatel na km², což je hluboko pod republikovým průměrem, který činí 133 obyvatel na km². Okres Havlíčkův Brod sousedí s okresy Kutná Hora, Benešov, Chrudim, Žďár nad Sázavou, Jihlava, Pelhřimov a tvoří ho 120 obcí z čehož je 8 měst a 8 městysů.

Havlíčkův Brod je rozlohou a počtem obyvatel největším městem v havlíčkobrodském okresu. Rozloha města je 64,95 km² a v současnosti (k 1. 1. 2013) má 23 483 obyvatel. Do roku 2000 byl Havlíčkův Brod sídlem okresního úřadu, po reformě státní správy se stal obcí s rozšířenou působností. Město Havlíčkův Brod se dělí na 14 částí a rozkládá se na 13 katastrálních území.

4.1.2 Stručná historie města

První zmínka o Smilově Brodu pochází z první poloviny 13. století. Původně se jednalo o hornickou osadu poblíž nedalekých nalezišť stříbra. Jak samotný název napovídá, osada vznikla u brodu přes řeku Sázavu. Již v roce 1274 byla osada povýšena na město, které od začátku 14. století neslo název Německý Brod, který mu vydržel až do roku 1945. V 15. století bylo město dobyto a vypleněno husity. V tomto období také došlo k definitivnímu ukončení těžby stříbra. V roce 1637 byl Havlíčkův Brod povýšen na královské město. V 19. století došlo v Havlíčkově Brodu a jeho okolí v souvislosti s vybudováním železnice k rozvoji průmyslu a město se začalo zvětšovat. Urbanistický vývoj města v druhé polovině 20. století je zobrazen na obrázcích 2 a 3.

Jak současný název města napovídá, je Havlíčkův Brod a jeho okolí neodmyslitelně spjata s osobou významného českého politika, novináře a ekonoma Karla Havlíčka Borovského, který v Brodě studoval gymnázium a rovněž zde několik let pobýval. Nejen díky jeho osobě patří Havlíčkův brod k významným městům v České republice.

Havlíčkův Brod rovněž navázal a udržuje partnerství s jinými městy. V roce 1985 podepsalo město partnerskou smlouvu s městem Brielle v Nizozemí, v roce 1995 se Spišskou Novou Vsí na Slovensku a v roce 2007 Brixenem v Itálii.

Vedle toho udržuje od roku 1997 Havlíčkův Brod „přátelství“ s ostatními městy, které mají ve svém názvu „Brod“. Konkrétně se jedná o města Český Brod, Uherský Brod, Vyšší Brod a Železný Brod.

Obrázek 2 - Letecký pohled na Havlíčkův Brod v roce 1953



Zdroj: Ministerstvo životního prostředí

Obrázek 3 - Letecký pohled na Havlíčkův Brod v roce 2010



Zdroj: Ministerstvo životního prostředí

4.2 Obyvatelstvo

V Havlíčkově Brodě bylo k 1. 1. 2013 přihlášeno dle ČSÚ k pobytu 23 483 obyvatel. Havlíčkův Brod je co do počtu obyvatel v pořadí třetí největší město v kraji Vysočina a je v počtu obyvatel 51. největší město v České republice.

Vývoj počtu obyvatel města v letech 1921 až 2013 je znázorněn v tabulce 1. Z ní je patrná růstová tendence v letech 1921 až 1991. Největšího populačního rozmachu dosáhlo město Havlíčkův Brod počátkem 90. let. V posledních více jak dvaceti letech dochází k pozvolnému snižování počtu obyvatel. Stejný trend lze pozorovat i v dalších okresních městech kraje Vysočina, konkrétně jde o města Třebíč, Žďár nad Sázavou a Pelhřimov.

Tabulka 1 - Vývoj počtu obyvatel v letech 1921 až 2011

| Rok | 1921 | 1930 | 1950 | 1961 | 1970 | 1980 | 1991 | 2001 | 2011 |
|----------------|--------|--------|--------|--------|--------|--------|--------|--------|--------|
| Počet obyvatel | 13 150 | 15 232 | 17 238 | 17 533 | 20 197 | 23 146 | 24 472 | 24 375 | 23 723 |

Zdroj: Historický lexikon obcí České republiky 1869-2005, ČSÚ

V posledním desetiletí dochází ke kolísání počtu obyvatelstva (viz tabulka 2) a jeho vývoj lze tak jen těžce predikovat. Tento trend je zapříčiněn kolísáním přirozeného přírůstku obyvatel a přírůstku stěhováním (viz tabulka 3).

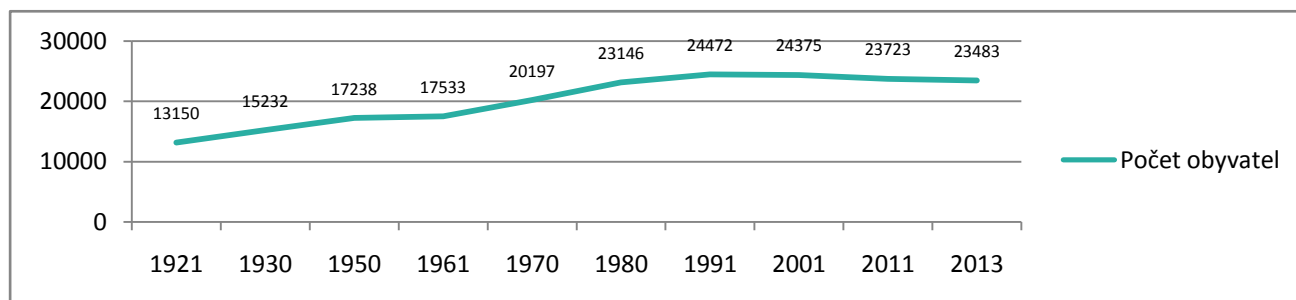
Tabulka 2 - Vývoj počtu obyvatel v letech 2003 až 2012 (k 31.12.)

| Rok | 2003 | 2004 | 2005 | 2006 | 2007 | 2008 | 2009 | 2010 | 2011 | 2012 |
|----------------|--------|--------|--------|--------|--------|--------|--------|--------|--------|--------|
| Počet obyvatel | 24 356 | 24 296 | 24 296 | 24 265 | 24 506 | 24 668 | 24 413 | 24 166 | 23 549 | 23 483 |

Zdroj: ČSÚ

Přirozený přírůstek obyvatelstva dosáhl v posledním desetiletí svého maxima v roce 2007, kdy činil celkem 80 narozených. V tom samém roce zaznamenalo město také největší přírůstek obyvatel přistěhováním, celkem 158 přistěhovaných. Trend vývoje přírůstku obyvatel znázorňuje tabulka 3.

Graf 1 - Vývoj počtu obyvatel v letech 1921 až 2013



Zdroj: Historický lexikon obcí České republiky 1869-2005, ČSÚ

Tabulka 3 - Vývoj přírůstku obyvatel v letech 2003 až 2012

| Přírůstek | 2003 | 2004 | 2005 | 2006 | 2007 | 2008 | 2009 | 2010 | 2011 | 2012 |
|------------|------|------|------|------|------|------|------|------|------|------|
| Přirozený | -44 | 9 | 13 | 24 | 83 | 35 | 40 | 51 | 25 | 17 |
| Stěhováním | 80 | -69 | -13 | -55 | 158 | 127 | -295 | -298 | -228 | -83 |
| Celkový | 36 | -60 | 0 | -31 | 241 | 162 | -255 | -247 | -203 | -66 |

Zdroj: ČSÚ

Nárůst přirozeného přírůstku obyvatel zhruba od roku 2004 koresponduje s celorepublikovými daty a má souvislost s populačním bojem spojeným s generacínarozenou primárně v 70. letech. Příčiny výrazného kolísání přírůstku nelze s určitostí stanovit. Spolu s nárůstem ročních přírůstků narození rostl také podíl mladé generace na celkovém počtu obyvatel města. Společně s ním však rostl zároveň počet lidí starších 65 let, který negativně ovlivnil průměrný věk obyvatel města, který se od roku 2003 zvýšil o necelé dva roky. Předpokladem je, že tento vývoj bude možno sledovat i nadále.

Tabulka 4 - Vývoj věkové struktury obyvatel v letech 2003 až 2012 (k 31.12.)

| Věková kategorie | 2003 | 2004 | 2005 | 2006 | 2007 | 2008 | 2009 | 2010 | 2011 | 2012 |
|------------------|--------|--------|--------|--------|--------|--------|--------|--------|--------|--------|
| 0 - 14 | 3 643 | 3 549 | 3 446 | 3 389 | 3 415 | 3 449 | 3 426 | 3 416 | 3 341 | 3 361 |
| 15 - 64 | 17 319 | 17 325 | 17 348 | 17 299 | 17 444 | 17 472 | 17 154 | 16 812 | 16 104 | 15 853 |
| 65 + | 3 394 | 3 422 | 3 502 | 3 577 | 3 647 | 3 747 | 3 833 | 3 938 | 4 104 | 4 269 |
| Průměrný věk | 39,4 | 39,7 | 40,0 | 40,3 | 40,4 | 40,5 | 40,8 | 41,1 | 41,7 | 42,1 |

Zdroj: ČSÚ

4.2.1 Vzdělanost

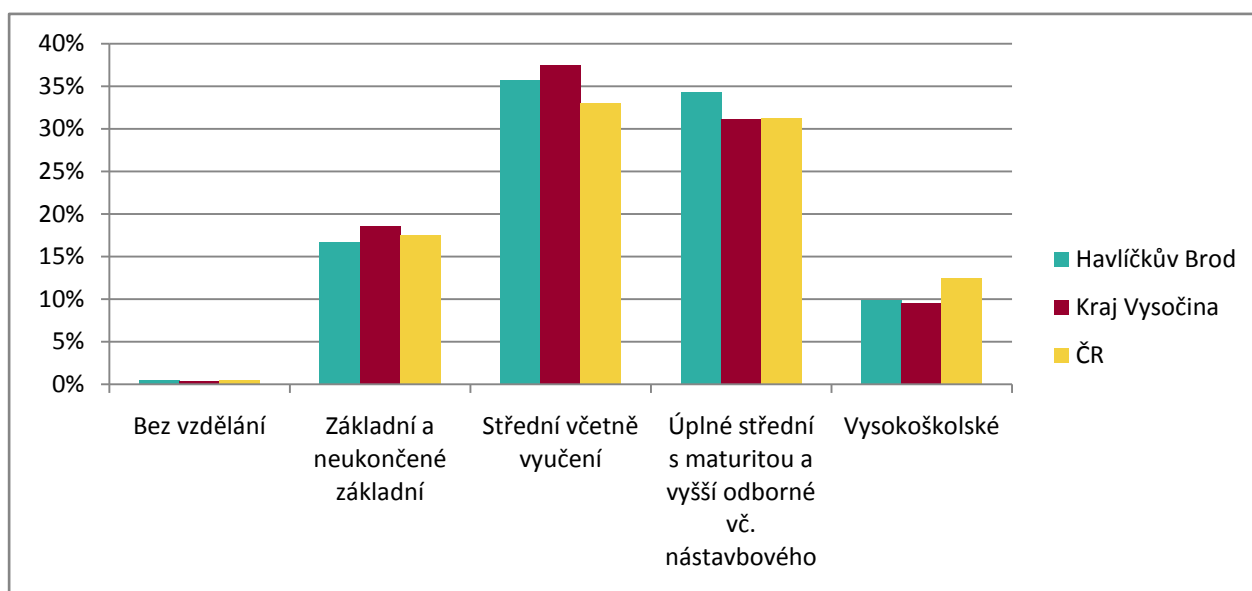
Vzdělanost obyvatelstva Havlíčkova Brodu je na vysoké úrovni a mnohých ukazatelích převyšuje jak kraj Vysočina, tak i Českou republiku jako celek. Město Havlíčkův Brod má k oběma referenčním územním jednotkám vyšší podíl lidí se vzděláním zakončeným maturitou. Nad republikovým průměrem se rovněž pohybuje v případě podílu lidí se středním vzděláním včetně vyučení. Havlíčkův Brod má vyšší podíl lidí s vysokoškolským vzděláním než kraj Vysočina, ale zároveň nižší než republikový průměr. Relativně vyšší podíl vysokoškoláků je zajímavým tím, že v kraji Vysočina až do roku 2004 nepůsobila žádná vysoká škola. Míra vzdělanosti obyvatel Havlíčkova Brodu je znázorněna v tabulce 5 a grafu 2.

Tabulka 5-Podíl obyvatel dle vzdělání na celkovém počtu obyvatel

| Územní jednotka (město, kraj, ČR) | Bez vzdělání | Základní a neukončené základní | Střední včetně vyučení | Úplné střední s maturitou a vyšší odborné vč. nástavbového | Vysokoškolské |
|-----------------------------------|--------------|--------------------------------|------------------------|--|---------------|
| Havlíčkův Brod | 0,52% | 16,63% | 35,69% | 34,24% | 9,85% |
| Kraj Vysočina | 0,42% | 18,51% | 37,46% | 31,10% | 9,51% |
| ČR | 0,47% | 17,56% | 32,99% | 31,18% | 12,46% |

Zdroj: SDLB 2011

Graf 2 - Vzdělanost



Zdroj: SDLB 2011

4.2.2 Bydlení

Havlíčkův brod zaznamenal výrazný nárůst počtu obyvatel v druhé polovině 20. století, což koresponduje se stejným vývojem v ostatních větších sídlech v České republice. Tento nárůst počtu obyvatel je spojen masivní výstavbou bytového fondu, která probíhala od 50. let, a to zejména v podobě výstavby cihlových a následně panelových domů. Po roce 1989 se výstavba nových bytů dramaticky zpomalila.

Panelovou výstavbou bylo citelně dotčeno rovněž jádro města, kde v bezprostřední blízkosti historického Havlíčkova náměstí bylo vystavěno sídliště, které si vyžádalo likvidaci původní zástavby v oblasti „Na Louži“ a v okolí Smetanova náměstí. Od roku 2011 dochází postupně k revitalizaci této lokality, ta byla započata demolicí panelového domu, který svým umístěním nejvíce hyzdil historický ráz města.

K další výstavbě panelových sídlišť došlo na v severní a východní části města. Úhrnem tvoří panelové domy významnou část bytového fondu. K výstavbě rodinných domů došlo v druhé polovině 20. století zejména v oblasti východně od současného zimního stadionu. Největší podíl na bytovém fondu mají domy postavené v letech 1946 až 1980 (cca 50 %).

Místní části Havlíčkův Brod, Perknov a částečně také Šmolovy mají městský charakter bydlení. Venkovský charakter bydlení mají všechny ostatní části města (zejména Veselice, Březinka, Termesivy atd.).

¹ ČSÚ

4.3 Ekonomika a cestovní ruch

V rámci této kapitoly je analyzována hospodářská struktura města ve všech oblastech, které mají významný dopad na rozvoj podnikatelského prostředí, trh práce a v neposlední řadě také na s ekonomikou úzce související vybrané oblasti cestovního ruchu.

4.3.1 Podnikatelské prostředí

Havlíčkův Brod je již od středověku jedním z kulturních a hospodářských center oblasti, resp. současného kraje Vysočina, a to díky nalezišti stříbra v jeho okolí. Do 19. století měl Havlíčkův Brod a jeho okolí převážně zemědělský charakter. Velmi rozšířené zde bylo pěstování brambor, pšenice, ječmene, píce a výroba piva, která je zde zachována dodnes. S výstavbou železnice nastal hospodářský vzestup Havlíčkova Brodu, kdy se v blízkosti železničních tratí stavěly nové výrobní podniky. V 19. století tak vznikla papírna, tkalcovna a další výrobní kapacity. Díky masivnímu rozšíření brambor v celé oblasti, vznikly v Havlíčkově Brodě a okolí lihovary a škrobárny. V roce 1912 bylo do Havlíčkova Brodu z Prahy přeneseno sídlo Ústředního svazu pěstitelů zemáků a v roce 1924 došlo k jeho přejmenování na Výzkumný ústav bramborářský.

Ve 20. století negativně ovlivnily hospodářský vývoj politické změny po druhé světové válce a následné znárodnění firem, živností a kolektivizace. Pozitivní vliv na rozvoj celého regionu měla výstavba dálnice D1 v 70. letech 20. století.

Přechod od centrálně plánované ekonomiky na ekonomiku tržní počátkem 90. let 20. století znamenal návrat k soukromému vlastnictví a tržnímu hospodářství, díky čemuž došlo k rozvoji podnikatelské aktivity ve městě a jeho okolí. V současnosti působí v Havlíčkově Brodě Okresní hospodářská komora, která sdružuje místní podnikatelské subjekty a spolupracuje rovněž s veřejnou sférou, např. ve spolupráci se školami.

I přes strukturální změny ekonomiky po roce 1989, je v Havlíčkově Brodě, resp. v celém havlíčkovobrodském okrese vyšší podíl pracovní síly zaměstnané v primárním sektoru (oproti republikovému průměru).

Mezi nejvýznamnější zaměstnavatele v Havlíčkově Brodě patří Nemocnice Havlíčkův Brod s 1287 zaměstnanci, Futaba Czech, s.r.o. s 999 zaměstnanci, Pleas, a.s. se 731 zaměstnanci, Psychiatrická léčebna Havlíčkův Brod s 688 zaměstnanci, Engeser, s.r.o. s 601 zaměstnanci, Elcatec, s.r.o. s 457 zaměstnanci, Ross Holding, a.s. s 381 zaměstnanci a rovněž samotné Město Havlíčkův Brod s 285 zaměstnanci.

Tabulka 6 - Největší zaměstnavatelé v Havlíčkově Brodě v roce 2011

| Název | Počet zaměstnanců | Obor |
|--------------------------------------|-------------------|------------------|
| Nemocnice Havlíčkův Brod | 1287 | Zdravotnictví |
| Futaba Czech, s.r.o. | 999 | Strojírenství |
| Pleas, a.s. | 731 | Textilní výroba |
| Psychiatrická léčebna Havlíčkův Brod | 688 | Zdravotnictví |
| Engeser, s.r.o. | 601 | Elektrotechnický |
| Elcatec, s.r.o. | 457 | Strojírenský |
| Ross Holding, a.s. | 381 | Stavebnictví |
| Město Havlíčkův Brod | 285 | Státní správa |

Zdroj: Interní databáze CRR MU Brno

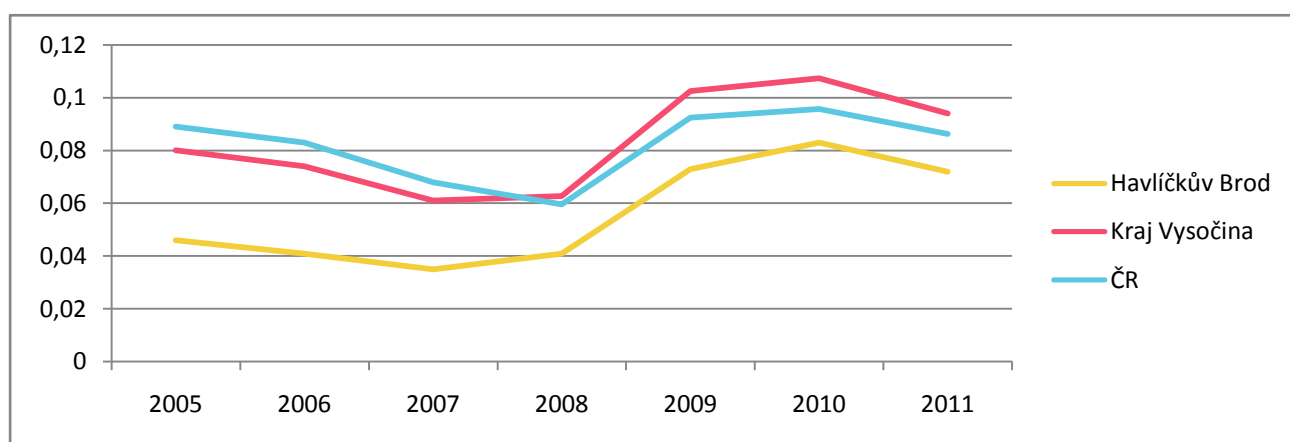
O dobrém podnikatelském prostředí v Havlíčkově Brodě svědčí zejména statistická data o zaměstnanosti, resp. nezaměstnanosti. Ta se ve sledovaném období od roku 2005 do roku 2011 vždy pohybovala jak pod hodnotami pro kraj Vysočina, tak i pod hodnotami míry nezaměstnanosti v České republice. Míru nezaměstnanosti stejně jako v celé republice ovlivnila negativně hospodářská krize z roku 2007, výrazné zvýšení její míry je zaznamenáno v roce 2009.

Tabulka 7 - Míra nezaměstnanosti v letech 2005 až 2011

| Územní jednotka (město, kraj, ČR) | 2005 | 2006 | 2007 | 2008 | 2009 | 2010 | 2011 |
|-----------------------------------|-------|-------|-------|-------|--------|--------|-------|
| Havlíčkův Brod | 4,60% | 4,10% | 3,50% | 4,10% | 7,30% | 8,30% | 7,20% |
| Kraj Vysočina | 8% | 7,40% | 6,10% | 6,27% | 10,25% | 10,73% | 9,40% |
| ČR | 8,90% | 8,30% | 6,80% | 5,96% | 9,24% | 9,57% | 8,62% |

Zdroj: MPSV

Graf 3 - Vývoj nezaměstnanosti v letech 2005 až 2011



Zdroj: MPSV

Přes dobré výchozí podmínky se nedaří Havlíčkovu Brodu, resp. celému havlíčkobrodskému okresu získávat přímé zahraniční investice. V porovnání s jinými okresy kraje Vysočina má ten havlíčkobrodský druhou nejmenší hodnotu získaných přímých zahraničních investic (viz tabulka 8).

Tabulka 8 - Stav přímých zahraničních investic v okresech kraje Vysočina v mil. Kč

| Název NUTS | 2003 | 2004 | 2005 | 2006 | 2007 | 2008 | 2009 | 2010 | 2011 |
|------------------|--------|--------|--------|--------|--------|--------|--------|--------|--------|
| Vysočina | 31 881 | 33 454 | 35 262 | 51 058 | 63 757 | 53 378 | 58 297 | 52 540 | 49 794 |
| Havlíčkův Brod | 3 145 | 4 662 | 5 534 | 6 425 | 6 622 | 6 218 | 5 941 | 4 661 | 4 241 |
| Jihlava | 20 987 | 19 829 | 21 159 | 31 241 | 19 429 | 20 292 | 18 229 | 21 076 | 18 839 |
| Pelhřimov | 1 937 | 2 476 | 2 880 | 5 130 | 28 279 | 16 807 | 22 563 | 14 645 | 13 924 |
| Třebíč | 1 189 | 1 561 | 1 585 | 1 990 | 2 719 | 3 184 | 3 176 | 2 922 | 3 544 |
| Žďár nad Sázavou | 4 623 | 4 926 | 4 105 | 6 273 | 6 707 | 6 877 | 7 404 | 8 459 | 9 245 |

Zdroj: Regionální informační servis

Rovněž v poměru na obyvatele, resp. na 1000 je hodnota přímých zahraničních investic druhá nejnižší v rámci kraje Vysočina (viz tabulka 9).

Tabulka 9 - Stav přímých zahraničních investic v okresech na 1000 obyvatel v mil. Kč

| Název NUTS | 2003 | 2004 | 2005 | 2006 | 2007 | 2008 | 2009 | 2010 | 2011 |
|------------------|------|------|------|------|------|------|------|------|------|
| Vysočina | 62 | 65 | 69 | 100 | 124 | 104 | 113 | 102 | 97 |
| Havlíčkův Brod | 33 | 49 | 58 | 68 | 69 | 65 | 62 | 49 | 45 |
| Jihlava | 194 | 183 | 194 | 285 | 175 | 181 | 162 | 187 | 168 |
| Pelhřimov | 27 | 34 | 40 | 71 | 388 | 230 | 310 | 201 | 192 |
| Třebíč | 10 | 13 | 14 | 17 | 24 | 28 | 28 | 26 | 31 |
| Žďár nad Sázavou | 37 | 39 | 35 | 53 | 56 | 57 | 62 | 71 | 78 |

Zdroj: Regionální informační servis

4.3.2 Cestovní ruch²

V celém kraji Vysočina obecně převažuje chatový charakter turistiky. Díky tomu jsou data o návštěvnosti tohoto regionu značně zkreslená a podhodnocená. Z pohledu počtu hostů ubytovaných v ubytovacích zařízeních je kraj Vysočina třetím nejméně navštěvovaným krajem ČR. Na horších příčkách se umístil pouze sousední Pardubický kraj a Ústecký kraj. V samotném Havlíčkově Brodě se nachází 16 ubytovacích zařízení. Nejvýznamnější pamětihodnosti Havlíčkova Brodu jsou zejména:

Nová radnice

Původně Stará rychta pochází ze 13. století, úpravy jsou z konce 15. století a novobaroční průčelí z roku 1913. Dům patřil odedávna k domům právozářským, městský pivovar se při něm připomíná od první poloviny 16. století do roku 1836. V 17. - 18. století nesl dům s hostincem název "U Zlatého jelena", v 18. - 19. století "kasárna", protože byl sídlem vojenské posádky. Roku 1891 byla budova přestavěna pseudobaročně a proměněna na radnici.

Stará radnice

Původně pozdně gotická stavba, přestavěná po požáru roku 1662. V patře se nachází veliká síň s valenou klenbou zdobenou štukovými rámy z roku 1668. V renesančním štítu s vysokou atikou s cimbuřím je ve výklenku Brodská smrt, kostlivec zvaný "Hnát", který drží kosu s latinským nápisem "Qua hora nescis" - v překladu "Kterou hodinu nevíš". Celá budova, rekonstruovaná před rokem 1974, slouží krajské knihovně a společenským účelům.

Gotický kostel Nanebevzetí Panny Marie

Kostel Nanebevzetí Panny Marie tvoří dominantu města v severovýchodním rohu náměstí. Původně raně gotická stavba byla několikrát přestavěna. Barokní kopule byla nad ním vztyčena roku 1707. Součástí chrámu je mohutná čtyřboká čtyřpatrová věž s jedním z nejstarších zvonů v Čechách Vilémem, ulitým pravděpodobně kolem roku 1335. Další dva zvony nesou jména Václav a Barbora. Výraznou zajímavostí jsou kostelní staročeské hodiny se čtyřadvacetihodinovým ciferníkem.

Hnátův kámen

V poprsníku kamenného mostu přes řeku Sázavu, který nahradil dřevěný most v letech 1852 - 1855, je na městské straně vezděn takzvaný Hnátův kámen. Podle pověsti dal v roce 1472 brodský hlásný Hnát u Dolní brány zvonem znamení Jihlavským k útoku na město. Zvonění však varovalo brodské měšťany, kteří útok odrazili. Hnát byl shozen ženami do městského příkopu a ukamenován. Kámen prý označuje místo exekuce zrádného hlásného. Kostra Hnata ve štítě Staré radnice pak představuje "Brodskou smrt".

² Zdroj informací: www.region-vysocina.cz

Havlíčkův dům

Dům č.p. 19 na Havlíčkově náměstí, původně zvaný Rolandovský, vyniká nárožním arkýřem s věžičkou. Nyní se zde nachází sídlo Muzea Vysočiny a památník Karla Havlíčka Borovského. Průčelí renesančního domu z 16. století po dvou požárech novogoticky upravil roku 1871 architekt František Schmoranz ze Slatiňan. V roce 1832 tento dům zakoupil kupec Matěj Havlíček, otec Karla Havlíčka. Pod arkýřem je pamětní deska a na průčelí Havlíčkův medailon z roku 1871.

Kašna se sochou Tritona

Kamenná kašna se sochou Tritóna, držícího na hlavě velkou kamennou mísu s delfínem, je patrně dílem jihlavského sochaře J. V. Prchala ze sklonku 18. století. Podle pověsti musel kašnu postavit na vlastní náklady místní pekař Koudela z trestu za nedodržování stanovené velikosti a kvality pečiva. Na místě tzv. Koudelovy kašny stávala ještě na začátku 18. století kašna pozdně gotických tvarů.

Malinův dům

Dům číslo popisné 50, dříve zvaný Křenkovský. Pozdně gotický dům z konce 15. století, vyniká krásnou gotickou hřebinkovou klenbou ve vstupní síni - mázhauzu. Šest polí gotické sklípkové klenby je neseno dvojicí hranolových sloupů s vtesanými tordovanými dřívky. Upravován renesančně kolem 16. století.

Stamicův dům

Rohový dům na Havlíčkově náměstí s číslem popisným 160, původně zvaný Rejnovský. Držitelem tohoto renesančního domu pocházejícího z konce 16. století byl na počátku 18. století měšťský varhaník Antonín Ignác Stamic, otec vynikajícího hudebníka Jana Václava Antonína Stamice, který se zde v Německém Brodě narodil v roce 1717 a později se proslavil jako houslista, kapelník a skladatel, zakladatel tzv. mannheimské instrumentální školy.

Štáflova bašta

Městské opevnění bylo postaveno v období let 1310-1350. Z této hradby se dochovala jen jedna nárožní věž - Štáflova bašta - s úsekem hradby u gymnázia. Z parkánové hradební zdi z konce 15. století zůstaly dochovány hradební pasy s baštami na východní straně městského jádra a v jižní až jihozápadní části města u řeky Sázavy. V roce 1957 byl otevřen v dochované baště památník malíře Otakara Štáfla.

Morový sloup

Uprostřed náměstí stojí barokní morový sloup, zvaný také mariánský, se sochou Panny Marie na vrcholu a se sochami patronů sv. Floriana a Jana Nepomuckého na podstavci. Ve výklenku podstavce je soška svatě Rozálie. Mariánský sloup byl postaven v období let 1702 - 1717 neznámým autorem.

Socha Karla Havlíčka Borovského

Dominantou městského parku Budoucnost je socha Karla Havlíčka Borovského. Pochází z dílny akademického sochaře Bohumila Kafky z roku 1924. Po válce byla znovu vztyčena v parku Budoucnost u památníku padlých ve 2. světové válce a slavnostně odhalena v r. 1946 za přítomnosti prezidenta Edvarda Beneše. V parku najdeme také bystu matky Karla Havlíčka Borovského, kterou vytvořila sochařka Vlasta Dohnalová - Pešanová

Budova bývalého gymnázia

Založení gymnasia, zvaného "Carolinum" bylo umožněno především mecenášským darem Kateřiny Barbory Kobzinové, vdovy po císařském rychtáři. Po její smrti bylo 4. listopadu 1735 otevřeno a stěhovalo se až do roku 1815, kdy zakotvilo ve zrušeném augustiniánském klášteře, postaveném v letech 1679 - 1733 podle projektu G. B. D. Carravallioho z Chrudimi. Od roku 1908 zde sídlí okresní úřad, od roku 2003 různé státní instituce.

4.4 Školství a sociální služby

V této kapitole jsou popsány informace o vzdělávacích, kulturních, sportovních, zdravotnických zařízeních a sociálních službách na území města.

4.4.1 Školy a vzdělávací zařízení³

Havlíčkův Brod je již po několik staletí centrem vzdělanosti celého regionu. Již v roce 1735 zde bylo zřízeno gymnázium, které patří dnes k nejstarším zařízením svého druhu v České republice.

Vedle toho jsou v Havlíčkově Brodě dostupná dalšíškolná zařízení od mateřských škol a základních škol, které zřizuje město a školy střední, které zřizuje kraj Vysočina.

Město je zřizovatelem jedné mateřské školy, resp. sítě mateřských škol s názvem KORÁLKY, která má ve městě celkem 9 poboček. Vedle toho je v Havlíčkově Brodě provozována také soukromá mateřská škola se zaměřením na výuku anglického jazyka „The Tiny“.

Dále je město zřizovatelem pěti základních škol a jedné základní umělecké školy, která má ještě pobočku v Přibyslavi. Kraj Vysočina zřizuje v Havlíčkově Brodě základní školu a praktickou školu, tři střední školy (Obchodní akademie a Hotelová škola, Střední zdravotnická škola a Vyšší odborná škola zdravotnická, Střední průmyslová škola stavební akademika Stanislava Bechyně) a již výše zmiňované gymnázium. Ve městě dále působí Soukromá základní umělecká škola.

4.4.1.1 Základní školy

Základní škola Nuselská

Škola je součástí panelového sídliště a byla otevřena v roce 1990. Škola sdružuje základní školu, školní družinu, školní klub, školní jídelnu. Základní škola poskytuje základní vzdělání, zajišťuje stravování školní mládeže, zabezpečuje výchovně vzdělávací činnost žáků mimo vyučování ve školní družině a školním klubu, organizuje doplňkovou činnost. V současnosti jí navštěvuje cca 260 žáků.

Základní škola konečná

Škola funguje od roku 1980, kdy byla otevřena v nově postavené budově. Škola sdružuje základní školu, školní družinu, školní klub a školní jídelnu. Školu v současnosti navštěvuje cca 230 žáků.

Základní škola V Sadech

Škola je v provozu od roku 1936, sdružuje základní školu, školní družinu a klub, školní jídelnu. Výuka probíhá ve 29 třídách s celkovým počtem 675 žáků.

Základní škola Wolkerova

Škola je zaměřena na rozšířenou výuku cizích jazyků (Angličtina, Němčina, Francouzština a Ruština). V současné době jí navštěvuje cca 600 žáků.

Základní škola Štáflova

Historie školy sahá do 50. let minulého století. v současné době jí navštěvuje cca 360 žáků.

³ Zdroj informací: výroční zprávy jednotlivých zařízení

Základní škola a praktická škola

Toto zařízení je jedinou základní školou v Havlíčkově Brodě, které je zřizováno krajem Vysočina. Základní školu praktickou navštěvují žáci, kteří nezvládají učivo na běžné základní škole. Na základní škole praktické se mohou vzdělávat i žáci, kteří mají drobný handicap znemožňující vzdělávání ve velkém kolektivu a vyžadují péči speciálních pedagogů. Základní škola speciální vzdělává žáky, kteří se pro svůj handicap nemůžou vzdělávat v běžné základní škole ani v základní škole praktické. Studenti se učí základům vaření, šití, péče o domácnost a rodinu. Po úspěšném složení závěrečné zkoušky absolventi obdrží vysvědčení o závěrečné zkoušce. Pokud mají zájem, mohou pokračovat ve studiu na odborných učilištích.

Základní umělecká škola J. V. Stamice

Škola byla založena v roce 1949 jako Hudební škola Bedřicha Smetany a od roku 2012 nese čestné jméno Základní umělecká škola J. V. Stamice. Škola nabízí vzdělávání v oboru hudebním, tanečním, výtvarném a literárně dramatickém. Od roku 1984 zřizuje škola pobočku v Příbyslavi, kde nabízí vzdělávání v hudebním oboru.

Soukromá základní umělecká škola

Škola vznikla v roce 1994 v prostorách ZŠ Nuselská v Havlíčkově Brodě a nabízí vzdělávání ve třech oborech - hudebním, tanečním a výtvarném.

4.4.1.2 Střední školy

Obchodní akademie a hotelová škola

Historie školy sahá až do roku 1909, kdy byla v Havlíčkově Brodě založena Městská jubilejní obchodní škola dvoutřídní. V současné podobě funguje od roku 2004, kdy se sloučila s dvěma dalšími havlíčkobrodskými školami a nese rovněž svůj současný název.

Škola v současnosti vzdělává kolem 600 žáků. Poskytuje širokou vzdělávací nabídku zaměřenou na ekonomiku, gastronomii, podnikání a služby a svým žákům nabízí také celou řadu nadstandardních služeb. Škola dnes sídlí ve dvou budovách - v ulici Bratříků, kde probíhá výuka žáků především v oborech vzdělání s maturitní zkouškou, a ulici Kyjovská, kde je umístěno teoretické i praktické vyučování oborů s výučním listem. Výuka probíhá v nejmodernějších odborných učebnách - multimediálních, jazykových, učebnách informačních a komunikačních technologií, učebně přírodovědných předmětů, učebně gastronomických předmětů aj. Pro praktické vyučování jsou k dispozici kvalitně vybavené učebny - gastrocentrum, cukrářské dílny, učebny stolničení a odborné učebny kuchařů. Odborný výcvik žáků v oborech s výučním listem probíhá zčásti ve škole, zčásti v provozovnách, často v místě bydliště žáka.

Střední zdravotnická škola a Vyšší odborná škola zdravotnická.

Škola byla založena v roce 1946. V současné době sdružuje čtyři části: Střední zdravotnickou školu (obor zdravotnický asistent a obor zdravotnické lyceum), Vyšší odbornou školu zdravotnickou (obor diplomovaná všeobecná sestra) se studiem v denní a kombinované formě, domov mládeže (80 míst) a školní jídelnu. Vyšší škola poskytuje také specializační studium pro psychiatrické sestry. Do hlavní spádové oblasti pro střední školu patří vedle okresu Havlíčkův Brod také Humpolecko, Pelhřimovsko a Hlinecko, studenti vyšší školy pocházejí z různých částí republiky. Na škole se v současnosti vzdělává cca 160 studentů.

Střední průmyslová škola stavební akademika Stanislava Bechyně

Škola byla založena v roce 1949 za účelem překonání poválečného nedostatku kvalifikovaných zaměstnanců v oboru stavebnictví. Škola nabízí dva čtyřleté studijní obory zakončené maturitní zkouškou - obor stavebnictví a technické lyceum. V současné době školu navštěvuje cca 300 studentů.

Gymnázium Havlíčkův Brod

Jak již bylo zmíněno výše, havlíčkobrodské gymnázium bylo založeno v roce 1735 a patří tak mezi nejstarší gymnázia v České republice. Gymnázium Havlíčkův Brod je všeobecně vzdělávací a zároveň vnitřně diferencovaná škola, která žáka připravuje především pro budoucí studium na vysokých školách všech

typů. Škola nabízí studium ve čtyřletém a osmiletém cyklu (denní studium). V současné době školu navštěvuje cca 470 studentů.

4.4.2 Knihovny

Ve městě funguje také několik knihoven. Krajská knihovna Vysočiny, která plní v Havlíčkově Brodě funkci městské knihovny, zde zřizuje čtyři pobočky. Dále zde působí Pedagogická knihovna, Lékařská knihovna Psychiatrické léčebny Havlíčkův Brod, Lékařská knihovna Nemocnice Havlíčkův Brod a Knihovna Výzkumného ústavu bramborářského Havlíčkův Brod.

Krajská knihovna Vysočiny

Historie knihovny sahá až do roku 1894, kdy byla v Havlíčkově Brodě založena Lidová knihovna Havlíčkova. Zřizovatelem knihovny je kraj Vysočina. Knihovna funguje jako veřejná knihovna s univerzálními knihovními fondy a je regionálním centrem knihovnických, bibliografických a informačních služeb pro síť veřejných knihoven Kraje Vysočina, současně plní také funkci městské knihovny v městě Havlíčkův Brod.

Knihovna zřizuje celkem čtyři pobočky, centrální na Havlíčkově náměstí, v budovách ZŠ Wolkerova a ZS Nuselská a dále pak v místní části Perknov.

Pedagogická knihovna v Havlíčkově Brodě

Knihovna nabízí specializovaný fondem zaměřený na oblast filozofie, psychologie, sociologie, pedagogiky, jazykovědy, literární vědy, ale i z oblasti lékařství a historie – včetně skript. Provozovatelem knihovny je Město Havlíčkův Brod.

Lékařská knihovna Psychiatrické léčebny Havlíčkův Brod

Knihovna je součástí Psychiatrické léčebny. Fond knihovny je zaměřen na odbornou lékařskou literaturu.

Lékařská knihovna Nemocnice Havlíčkův Brod

Knihovna poskytuje knihovnické a informační služby zaměstnancům nemocnice a registrovaným uživatelům, jako jsou např. studenti středních a vyšších odborných škol, ale i ostatním knihovnám.

Fond knihovny je dlouhodobě systematicky budován. Kromě aktuálního knihovnického fondu je zajištěn také okamžitý přístup do archivu. V nabídce jsou odborné monografie, atlasy, učebnice, skripta, literatura lékařská i ošetrovatelská a různá odborná periodika. Základní služby jsou poskytovány bezplatně.

Knihovna Výzkumného ústavu bramborářského

Knihovna je součástí výzkumného ústavu. Její fond je tvořen primárně odboru literaturou a periodiky z oblasti činnosti ústavu.

4.4.3 Kulturní zařízení

V Havlíčkově Brodě je kulturního domu Ostrov, který provozuje městské kino a divadlo. V roce 2012 zahájilo městské kino promítání ve 3D formátu. Další významnou kulturní organizací je Muzeum Vysočiny. Jeho historie sahá až do roku 1874 a je tak jedním z nejstarších vlastivědných muzeí v České republice. Důležitou úlohu v kulturním životě Havlíčkova Brodu hraje rovněž Galerie výtvarného umění, která byla vyčleněna z organizace muzea v roce 1946. Vedle této galerie existuje v Havlíčkově brodě soukromá Galerie na schodech.

4.4.4 Sportovní zařízení

Občané Havlíčkova Brodu mají širokou škálu možností pro své sportovní vyžití, většinu těchto služeb poskytuje město prostřednictvím Technických služeb Havlíčkův Brod, které jsou správcem městských sportovišť. Nejvýznamnějším sportovištěm je sportovní areál Kotlina.

Plavecký bazén

Bazén je součástí sportovního areálu Kotlina, který se nachází na okraji parku Budoucnost. Sportoviště nabízí velký a malý bazén se slanou vodou, parní lázeň a suchou saunu.

Zimní stadion

Zimní stadion je součástí areálu Kotlina a je zároveň domovským ledem HC Rebel, který v současné době hraje 1. hokejovou ligu. Stadion nabízí 4000 míst, z toho 700 míst k sezení. Dále je stadion k dispozici občanům města k rekreačnímu bruslení.

Kotlina

Vedle plaveckého bazénu a zimního stadionu nabízí areál Kotlina další možnosti sportovního vyžití. V areálu se nachází fitness centrum, solárium a squashové hřiště. Areál dále nabízí indoorcycling, aerobic, zumbu, alpining, masáže a kurzy společenského tance.

Venkovní koupaliště

Areál koupaliště se nachází v severní části města v blízkosti silnice I/34 (ulice U Cihláře). V letních měsících nabízí standardní plavecký bazén a bazén s vodními atrakcemi jako jsou: divoká řeka, perličky, masážní hříbek, skluzavky a dětské brouzdaliště.

Sportovní areál na Losích

Sportoviště se nachází nedaleko od centra města na břehu řeky Sázavy. Areál nabízí fotbalový stadion, který využívá FC Slovan. Vedle fotbalového stadionu bylo v roce 2008 vybudováno hřiště s umělým trávníkem třetí generace. Areál nabízí rovněž několik tenisových kurtů, které je možno od roku 2011 využívat rovněž v zimním období, díky nafukovací hale. Vedle těchto sportovišť je v Havlíčkově brodě možné navštěvovat různé posilovny a fitness centra.

4.4.5 Zdravotnická zařízení

Město Havlíčkův Brod je pokryto hustou sítí zdravotnických zařízení. Asi nejvýznamnější je Nemocnice Havlíčkův Brod s 558 lůžky na 23 odděleních, která patří k největším v kraji. Dále to je Psychiatrická nemocnice se 710 lůžky. Dalším významným zařízením je Poliklinika Havlíčkův Brod.

Nemocnice Havlíčkův Brod

Historie současné nemocnice sahá až do roku 1858, kdy byla v tehdy Německém Brodě zřízena městská nemocnice. V roce 1894 bylo rozhodnuto o výstavbě nového nemocničního areálu a v roce 1896 byla stavba započata. V nemocnici je v současné době v provozu 23 oddělení s 558 lůžky. Jejím zřizovatelem je kraj Vysočina.

Psychiatrická nemocnice

Historie současné nemocnice sahá do roku 1928, kdy byl v tehdejší Německém Brodě založen Zemský ústav pro choromyslné.

V nemocnici pracuje v současnosti 650 zaměstnanců a roční počet příjmů činí cca 2 500 pacientů. Nemocnice má nadregionální působnost a je rozdělena na 11 primariátů a 23 lůžkových oddělení (stanic).

Poliklinika Havlíčkův Brod

Poliklinika je momentálně druhý největší poskytovatel zdravotní péče v okrese Havlíčkův Brod a patří mezi největší zdravotnická zařízení tohoto typu v kraji Vysočina. Cca 30 erudovaných lékařů zde zajišťuje zdravotní péči ve všech základních medicínských oborech. Dále nabízí svým pacientům služby vlastní biochemické laboratoře, RTG a ultrazvukové pracoviště, rehabilitaci atd. V přízemí budovy je k dispozici velká lékárna.

4.4.6 Sociální služby a jejich kapacity

Primárním poskytovatelem sociálních služeb v Havlíčkově Brodě je příspěvková organizace Sociální služby města Havlíčkova Brodu, která poskytuje služby denního stacionáře, odlehčovací pobytové služby, domova se zvláštním režimem, domova pro seniory a pečovatelskou službu.

Denní stacionář

Cílovou skupinou této služby jsou senioři a dospělí (od 27 let) se zdravotním postižením z Havlíčkova Brodu a přidružených obcí, jež mají sníženou soběstačnost z důvodu věku, chronického onemocnění nebo zdravotního postižení a kteří nemohou nebo nechtějí zůstat sami doma. Kapacita služby je 20 klientů na den. Denní stacionář se nachází v přízemní bezbariérové budově.

Odlehčovací pobytová služba

Cílovou skupinou této služby jsou osoby ve věku od 65 let a osoby s tělesným postižením od 19 let věku trvale žijící především v regionu Havlíčkův Brod, které mají sníženou schopnost se o sebe postarat při běžných sebeobslužných činnostech v domácích podmínkách bez pomoci druhé osoby a nepotřebují zdravotnickou péči poskytovanou ve zdravotnickém zařízení. Kapacita služby je 5 lůžek v jedno nebo dvoulůžkových pokojích s vlastní koupelnou a WC. Služba je poskytována v pětipodlažní bezbariérové budově.

Domov se zvláštním režimem

Cílovou skupinou této služby jsou senioři nad 65 let věku převážně s trvalým bydlištěm v regionu Havlíčkův Brod, kteří onemocněli stařeckou, Alzheimerovou či jiným typem demence, a z důvodu těchto onemocnění nejsou schopni se o sebe postarat při běžných sebeobslužných činnostech v domácích podmínkách ani za pomoci rodiny či terénních sociálních služeb. Kapacita služby je 28 lůžek ve dvou nebo čtyřlůžkových pokojích s vlastními koupelnami a WC. Služba je poskytována v pětipodlažní bezbariérové budově, resp. v jejím druhém patře.

Domov pro seniory

Cílovou skupinou této služby jsou osoby nad 65 let věku převážně s trvalým bydlištěm v regionu Havlíčkův Brod, které nejsou schopny se o sebe postarat při běžných sebeobslužných činnostech v domácích podmínkách ani za pomoci rodiny či jiných terénních služeb a nepotřebují zdravotnickou péči poskytovanou ve zdravotnickém zařízení. Kapacita služby je 98 lůžek v jedno nebo dvoulůžkových pokojích s vlastní koupelnou a WC. Služba je poskytována v pětipodlažní bezbariérové budově.

Pečovatelská služba

Pečovatelská služba je určena osobám, které mají sníženou soběstačnost z důvodu věku, chronického onemocnění nebo zdravotního postižení, jejichž situace vyžaduje pomoc jiné fyzické osoby. Jedná se o osoby se zdravotním postižením, seniory a rodiny s dětmi (pouze rodiny, kde se současně narodily 3 nebo více dětí do 4 let věku těchto dětí). Kapacita služby není striktně dána. Služba je poskytována primárně v domácnostech klientů.

4.5 Doprava a dopravní infrastruktura

Následující kapitola je věnovaná dopravě a technické infrastruktuře, ve které je hodnocena silniční a železniční síť, cyklistické a pěší stezky, automobilová, veřejná, cyklistická a pěší doprava, zásobování města vodou, elektrickou energií a plynem, čištění odpadních vod a napojení na veřejnou telekomunikační síť.

4.5.1 Silniční infrastruktura

Hlavním silničním tahem, který ovlivňuje dopravu v Havlíčkově Brodě, je dálnice D1, která je vedena ve vzdálenosti cca 17 kilometrů od města. Havlíčkův Brod leží přibližně v polovině cesty mezi Prahou a Brnem. Dalšími významnými silničními tahy jsou:

- Silnice I/38, která protíná Českou republiku od severu k jihovýchodu, resp. vede z České Lípy až do Znojma, kde pokračuje až ke státní hranici s Rakouskem. Městem je tato komunikace vedena po ulicích Pražská, Masarykova, Lidická a Jihlavská.
- Silnice I/34, která vede z Českých Budějovic do Svitav a Havlíčkův Brod protíná od jihozápadu na západ. Městem je tato komunikace vedena po ulicích Humpolecká, Dolní, Žižkova a U Cihláře.
- Silnice II/150, která vede z Votic v Jihočeském kraji do Havlíčkova Brodu, kde se od západu napojuje na silnici I/38.
- Silnice II/334, která vede z Hodonína u Nasavrk do Havlíčkova Brodu, kde se od severu napojuje na silnici I/34.

4.5.2 Železniční doprava

Na území města se nachází pouze jedno vlakové nádraží a jedna železniční zastávka (Havlíčkův Brod - Perknov), přesto je Havlíčkův Brod významným uzlem v rámci železniční dopravy v České republice. Do havlíčkobrodského nádraží ústí celkem 5 tratí:

- trať 225 Havlíčkův Brod - Veselí nad Lužnicí. Trať je elektrifikovaná
- trať 230 (Praha -) Kolín - Havlíčkův Brod. Trať je elektrifikovaná
- trať 237 Havlíčkův Brod - Humpolec
- trať 238 Pardubice - Havlíčkův Brod
- trať 250 (Praha -) Havlíčkův Brod - Brno - Kúty. Trať je elektrifikovaná.

4.5.3 Silniční doprava a vývoj její intenzity

Vzhledem k tomu, že město nemá vybudován silniční obchvat (za určitou variantu silničního obchvatu města lze část silnice I/34, resp. ulici U Cihláře vybudovanou na začátku tisíciletí), je většina tranzitní dopravy vedena středem města. Jde zejména o tranzit severojižním směrem po silnici I/38. Přímo v zástavbě města se také kříží dvě silnice první třídy, již zmíněná I/38 s I/34.

Jako nevyhovující se jeví silniční tah středem historického náměstí.

4.5.4 Veřejná doprava a její organizace

Městská hromadná doprava je realizována výhradně autobusovými linkami. V Havlíčkově Brodě je v současnosti v provozu 9 autobusových linek, které protínají prakticky celé město. Provozovatelem MHD jsou Technické služby Havlíčkův Brod. Autobusové linky jezdí dle současného jízdního řádu v intervalu cca půl hodiny, přičemž v ranní a odpolední dopravní špičce je tento interval zkrácen. Ve večerních hodinách je naopak prodloužen. Všechny autobusy jsou vybaveny čtečkami předplacených čipových karet.

4.5.5 Ostatní doprava

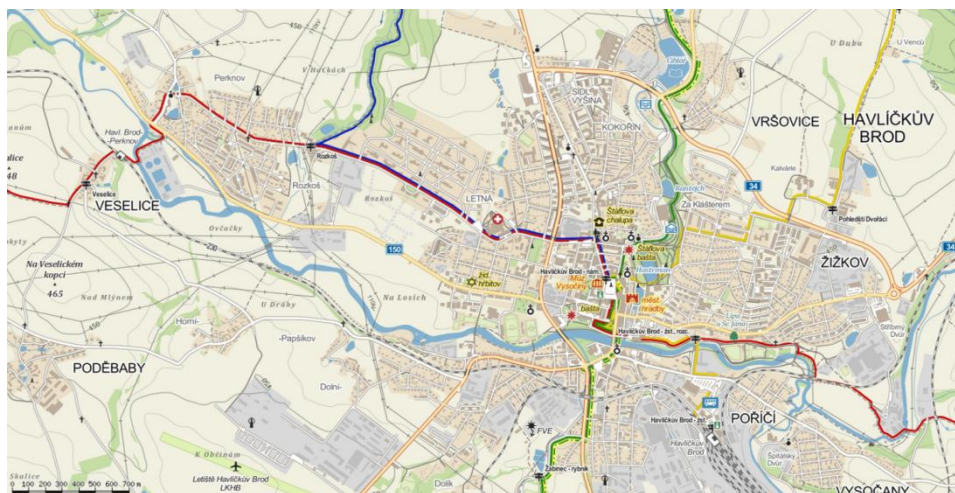
V bezprostřední blízkosti města se rovněž nachází jediné mezinárodní letiště v kraji Vysočina. Pravidelná letecká doprava však na něm není provozována. Letiště bylo otevřeno v roce 1935 a jeho provozovatelem je Aeroklub Havlíčkův Brod.

4.5.6 Pěší a cyklistická doprava

Stejně tak jako v jiných městech, došlo a dochází v Havlíčkově Brodě ke zvyšování komfortu pro pěší přepravu osob, která si s ohledem na demografický vývoj v České republice vyžaduje přebudování na co možná nejvíce bezbariérovou. Díky rozsáhlým investicím do stavebních úprav pěších komunikací, je naprostá většina z nich na území města bezbariérová. Ke zkvalitňování pěší dopravy přispělo rovněž vybudování kruhových objezdů a úprava přechodů pro chodce, která proběhla v minulých letech.

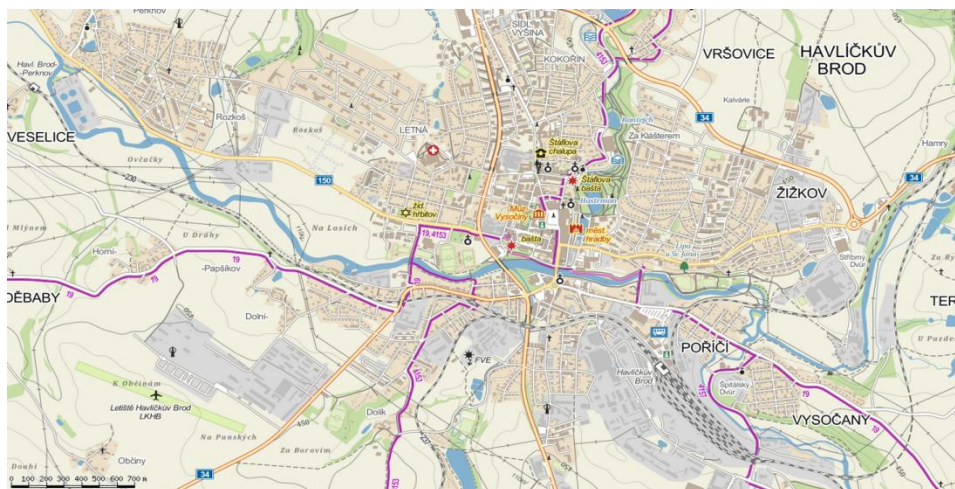
Havlíčkovým Brodem procházejí celkem čtyři značené turistické trasy - Zelená, která vede ze Šlapanova do Rozňáku a protíná město severojižním směrem. Modrá, která vede z Havlíčkova Brodu k rozcestí Rohule, Žlutá, která vede z Havlíčkova Brodu do Chotěboře. Červená, která vede z Ledče nad Sázavou do Přibyslavi a protíná město od západu na východ.

Mapa 2 - Turistické trasy



Havlíčkův Brod protínají celkem tři cyklotrasy č. 19 Lísek - Sázava, klášter, 4157 Rousínov - Polná, 4153 Třemošnice - Štoky.

Mapa 3 - Cyklotrasy



4.5.7 Statická doprava

Řešení statické dopravy je palčivým problémem v každém větším sídle. Jedná se zejména o statickou dopravu v centrální části města a jeho bezprostředním okolí a dále pak parkování na sídlištích, kde počet automobilů na obyvatele roste, avšak neúměrně k počtu parkovacích míst, kterých bývá trvalý nedostatek.

Historická jádra všech měst v České republice se potýkají s problémy spojenými s nedostatkem parkovacích míst. Je to dáno jejich charakterem, kdy jednak slouží jako obytná část města ale také jako přirozená spádová oblast s pracovními příležitostmi, úřady, školami apod.

Dalším kritickým místem, kde se projevuje nedostatek parkovacích míst, jsou (většinou panelová) sídliště budovaná od 50. do konce 80. let. Tehdejší urbanisté nepočítali s masivním rozvojem automobilismu v posledních 25 letech a parkoviště, která byla na těchto sídlištích budována, mají přirozeně nedostatečnou kapacitu. Největšími problémy s parkováním jsou v Havlíčkově Brodě patně zejména na Havlíčkově náměstí a na sídlišti Žižkov.

V roce 2009 zavedlo město možnost úhrady parkovného v centru města pomocí SMS zpráv, konkrétně se jedná se o Havlíčkovu a Smetanovo náměstí, Kalinovo nábřeží a parkoviště u bazénu.

4.6 Technická infrastruktura a životní prostředí

V této kapitole jsou popsány kapacity a kvalita inženýrských sítí na území města, stav životního prostředí, přírody a krajiny a způsob využití volných území.

4.6.1 Kapacita a kvalita inženýrských sítí⁴

Vodovodní řad

Město Havlíčkův Brod je zásobeno pitnou vodou z veřejného vodovodu, který je napojen na Skupinový vodovod Želivka - Podmoklany. Hlavním zdrojem pitné vody tohoto skupinového vodovodu jsou podzemní zdroje hydrogeologického křídového útvaru „Dlouhá mez“. Zdroje jsou situovány především v oblasti katastrálního území obcí Studenec, Podmoklany, Kladruby, Lhůta a u rybníka Řeka. Jímacím zařízením jsou štol, vrty, zářezy a studny.

Kanalizace

Kanalizace města Havlíčkova Brodu je provedena jako jednotná a byla vybudována po částech dle dílčích projektů. Provozovatelem kanalizace je VaK Havlíčkův Brod, a.s. V současné době je na kanalizaci napojeno celé město. Rozhodující průmyslové odpadní vody jsou přiváděny do ČOV samostatným průmyslovým kanalizačním sběračem, bez odlehčení přímo na biologické čištění. Odpadní vody městské a z drobného průmyslu komunálního charakteru spolu s dešťovými vodami jsou přivedeny po odlehčení jiným samostatným kanalizačním přiváděčem do ČOV.

V roce 2005 byla realizována jednotná kanalizace celkové délce 1125 m pro lokalitu rodinných domů Spálená stráž I. etapa Perknov a propojení jednotné kanalizace u zimního stadionu v celkové délce 49 m. V roce 2007 byla realizována tlaková splašková kanalizace v délce 541 m (ulice Lidická a Havířská). Dále byla realizována přeložka jednotných kanalizací v celkové délce 320 m v ulicích Kyjovská, Žižkov a Perunovská. V obytné zóně Na Spálené stráni byla vybudována jednotná kanalizace v délce 117 m a v obytné zóně Jihlavská byla vybudována splašková kanalizace v délce 429 m a výtlačný řad délky 593 m včetně čerpací stanice. V roce 2008 byla v ulicích Kozí, 5. května a Bělohradská vybudována jednotná kanalizace v celkové délce 249 m. Byla realizována stavba splaškové kanalizace v celkové délce 310 m v prostoru U Nové silnice. V roce 2009 byla v lokalitách U Rybníčku a Žižkov realizována výstavba splaškové kanalizace v délce 254 m a jednotná kanalizace délky 744 m.

Elektrická síť

V bezprostředním okolí Havlíčkova Brodu se nenachází žádný významnější zdroj elektrické energie. Na území města, resp. v průmyslové zóně mezi ulicemi Lidická a Humpolecká se nachází menší fotovoltaická elektrárna s výkonem 2,5MW. Dalším menším zdrojem elektrické energie je bioplynová stanice, která je součástí čistírny odpadních vod.

Na území města, resp. v jeho místní části Mírovka se nachází rozvodná stanice, která transformuje 400kV na 110kV a zásobuje tak celou oblast vysokým napětím. Od roku 2007 do roku 2015 probíhá její rekonstrukce. Schéma rozvodné sítě v české republice je znázorněno na následujícím obrázku.

⁴ Zdroj informací: Plán rozvoje vodovodů a kanalizací Kraje Vysočina

Obrázek 4- Schéma rozvodné sítě v České republice



Zdroj: ČEPS

Plynovod

Severovýchodně od Havlíčkova Brodu prochází trasa tranzitního plynovodu ze Slovenska do Saska. Vedle toho prochází územím města vnitrostátní plynovod. V místní části Žižkov se rovněž nachází předávací místo.

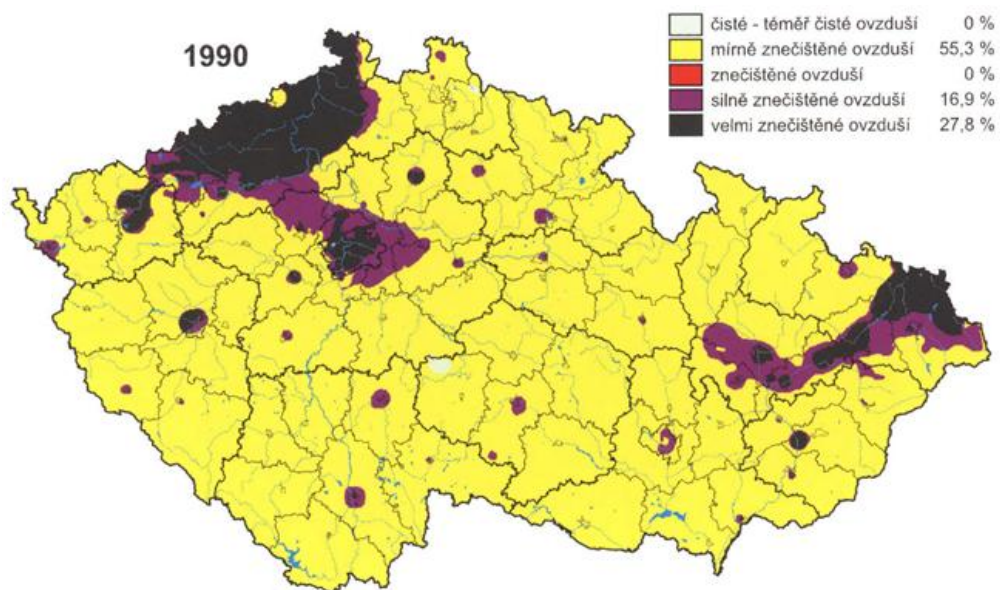
4.6.2 Stav jednotlivých složek životního prostředí

Kraj Vysočina, ve kterém se Havlíčkův Brod nachází lze obecně považovat za oblast s nižší mírou znečištění všech složek životního prostředí. Tento stav je dán zejména historickým vývojem daného regionu, který netrpěl ekologickou zátěží pramenící zejména z průmyslové výroby. Díky těmto podmínkám, je celý kraj Vysočina oblíbenou destinací turistů, zejména pak chatařů (viz výše).

Ovzduší

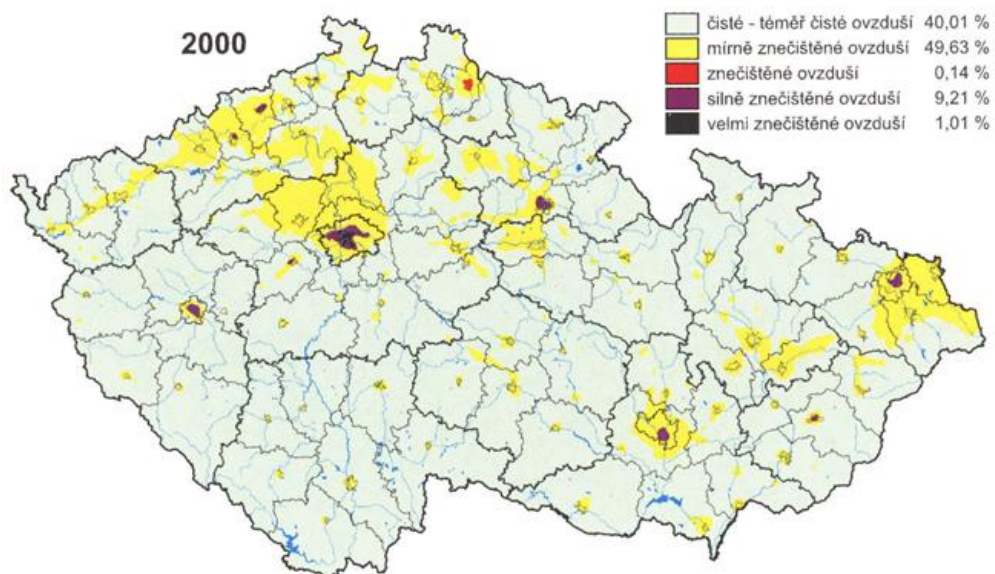
Tak jako na většině území České republiky došlo na území Havlíčkova Brodu po roce 1989 k významným pozitivním změnám v oblasti znečištění životního prostředí, a to díky útlumu průmyslové výroby a masivních investic do technologií šetrnějších k životnímu prostředí. Přestože došlo v oblasti znečištění ovzduší k výrazným a viditelným změnám, jsou zejména větší města postižena znečištěním ovzduší. Tento problém se týká rovněž Havlíčkova Brodu. Změnil se však jeho zdroj a s ním také složení emisí. V minulosti byly největšími znečišťovateli zejména stacionární zdroje, jako průmyslové podniky, kotelny a popř. též domácnosti s nevhodným způsobem vytápění. Vývoj a stav znečištění ovzduší je znázorněn na následujících obrázcích.

Obrázek 5 - Stav znečištění ovzduší v roce 1990



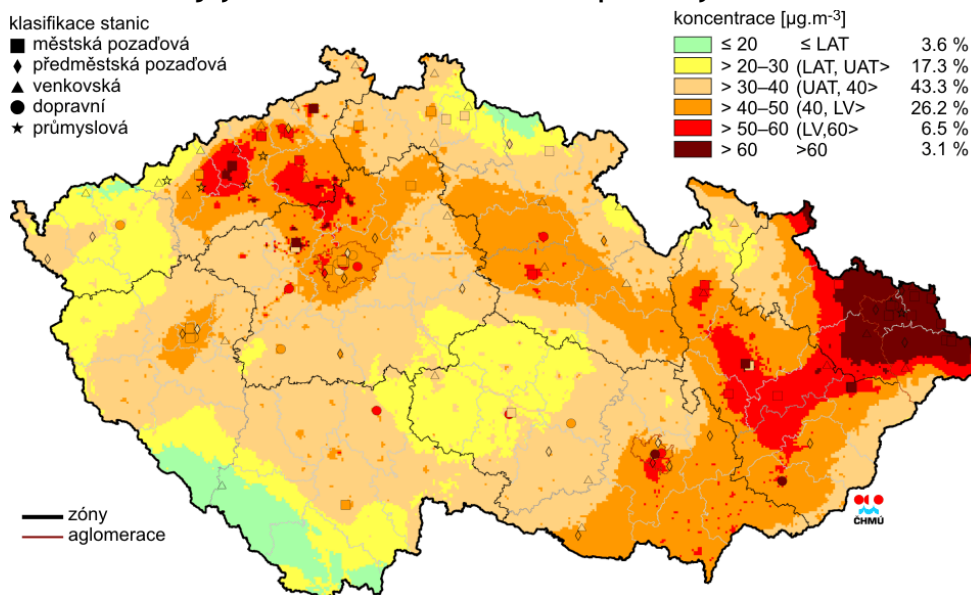
Zdroj: Ministerstvo životního prostředí

Obrázek 6 - Stav znečištění ovzduší v roce 2000



Zdroj: Ministerstvo životního prostředí

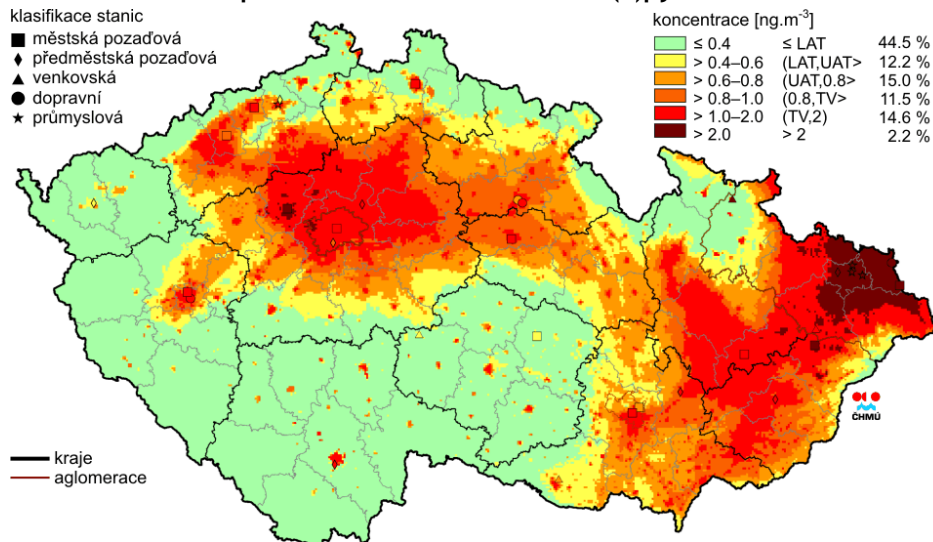
Obrázek 7 - Nejvyšší 24 hodinová koncentrace prachových částic PM10 v roce 2012



Zdroj: ČHMÚ

S rozšiřující se plynofikací a útlumu průmyslové výroby ubylo znečištění oxidy síry. Na druhou stranu však s masivním rozvojem automobilismu se stala významným zdrojem znečištění ovzduší doprava. V ovzduší se tak začal výrazně objevovat oxid uhelnatý, oxidy dusíku a prachové částice. Největší koncentrace těchto škodlivin je pozorována na křižení hlavních silničních tahů protínajících Havlíčkův Brod v oblasti ulic Dolní, Humpolecká, Masarykova a Lidická.

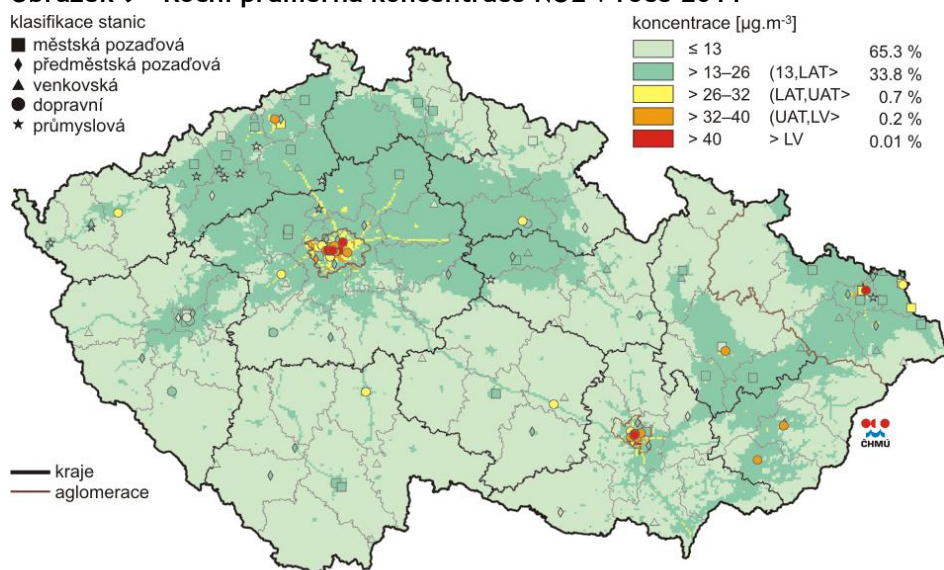
Obrázek 8 - Roční průměrná koncentrace benzo(a)pyrenu v ovzduší v roce 2011



Zdroj: ČHMÚ

Z obrázku 8 je patrné, že Havlíčkův Brod je co se týče rakovinotvorného benzoapyrenu znečištěn obdobně, jako jiná větší sídla v České republice. Výrazným zdrojem znečištění ovzduší Havlíčkova Brodu a jeho okolí je rovněž dálnice D1.

Obrázek 9 - Roční průměrná koncentrace NO₂ v roce 2011



Zdroj: ČHMÚ

Voda

Území města Havlíčkův Brod je velmi bohaté na přítomnost vodních ploch. Primární vodní plochou je řeka Sázava, na jejíž březích město leží. Do ní se na území města vlévá několik menších toků. Jsou to od východu po proudu: Roušťánský potok, Břevnický potok, Šlapanka, Cihlářský potok, Žabinec, Rozkošský potok a Úsobský potok.

Na konci 19. století byla na toku Cihlářského potoka vybudována soustava menších vodních ploch - nádrží/rybníků. Na území města to jsou: Štičí rybník, Zádušní rybník, Pfaffendorfský rybník, Hajdovec, Cihlářský rybník, Rantejch, Hastrman a Obora. Poslední tři zmiňované jsou součástí rozsáhlého parku Budoucnost, který bezprostředně navazuje na městské historické centrum. Na toku potoku Žabinec je vybudována stejnojmenná vodní nádrž.

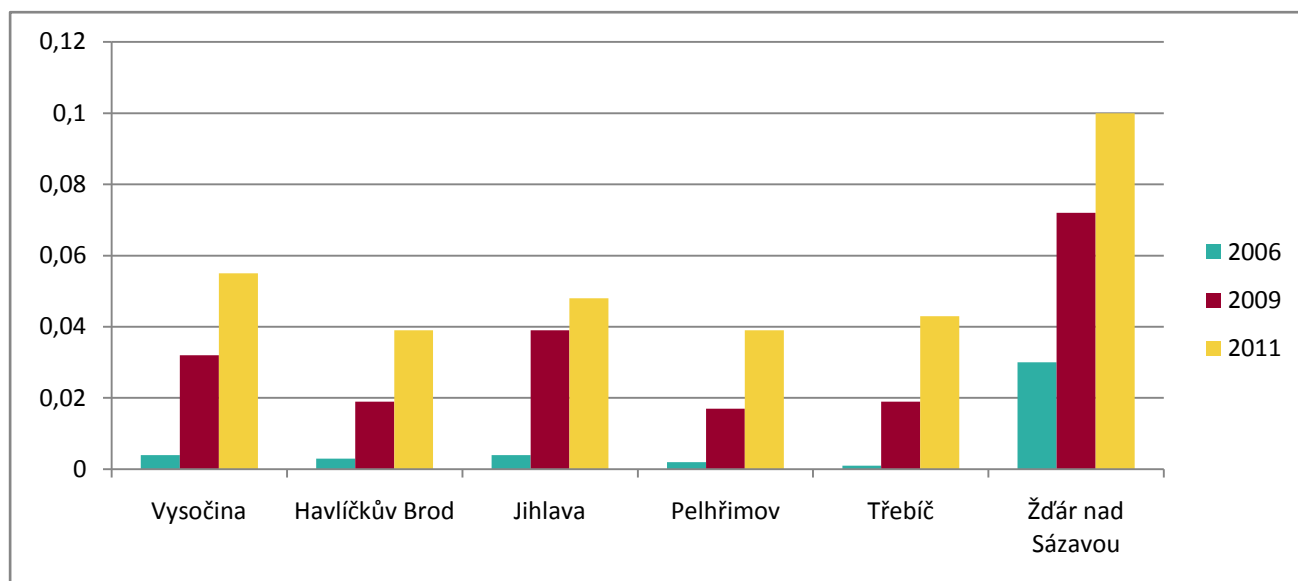
Nejvíce znečištěným vodním tokem je řeka Sázava, kterou postihuje průmyslová výroba ve městě a rovněž zemědělská činnost v okolí Havlíčkova Brodu. V letech 1985 až 1989 byla v místní části Perknov vybudována čistírna odpadních vod, která zachycuje veškeré splaškové a průmyslové odpadní vody z okolí. Od roku 2001 byla při rekonstrukci čistírny dána do provozu bioplynová stanice, která vyrábí cca 160kW elektrické energie.

Půda

Okolí Havlíčkova Brodu je tradiční zemědělskou oblastí (viz výše). V minulosti docházelo k intenzivnímu využívání zemědělské půdy, což vedlo k jejímu znečištění v důsledku hojení. V půdě a rovněž ve vodě se tak objevují fosfáty a jiné látky.

V posledních letech se rozmáhá rovněž trend ekologického zemědělství. V roce 2006 činil podíl ekologicky obhospodařované půdy v okrese Havlíčkův Brod cca 0,5 %, v roce 2011 to již byla necelá 4 % a lze předpokládat, že tento trend bude pokračovat i v budoucnosti.

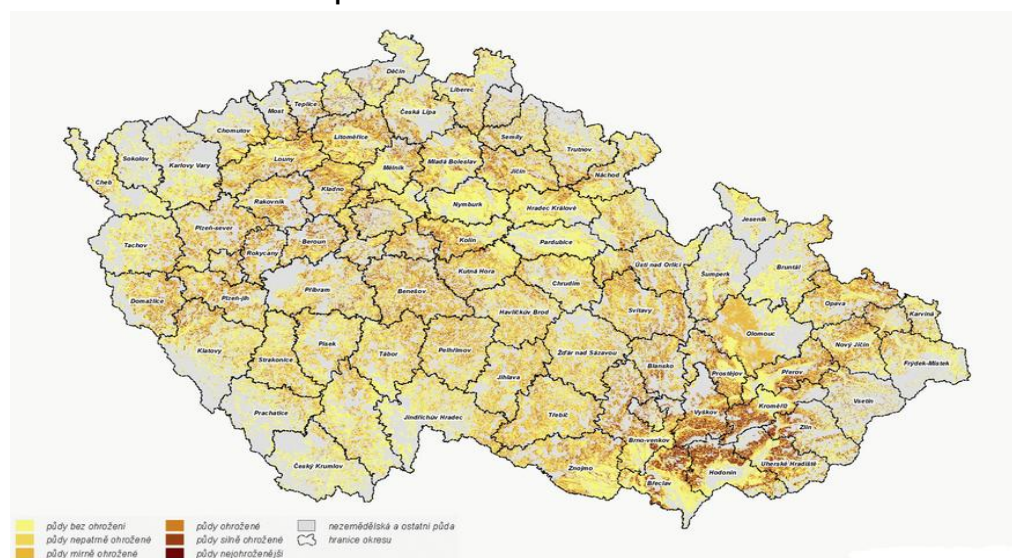
Graf 4 - Podíl ekologicky obdělávané zemědělské půdy v okresech kraje Vysočina



Zdroj: ČSÚ

Tak jako v jiných oblastech České republiky je rovněž v Havlíčkově Brodě a jeho okolí ohrožena zemědělská půda erozí. Tento stav je zapříčiněn zejména změnou skladby pěstovaných plodin a rovněž nevhodným hospodařením s půdou. Půdu v okolí Havlíčkova brodu ohrožuje primárně vodní eroze. Ohrožení je znázorněno na obrázku 10.

Obrázek 10 - Zemědělská půda ohrožená vodní erozí



Zdroj: Ministerstvo životního prostředí

4.6.3 Příroda a krajina

Havlíčkův Brod se nachází v krajině typické pro celý kraj Vysočina, tedy v bohatě členěném terénu. Díky podmínkám příhodným k zemědělství, došlo v minulosti v okolí města k výraznému odlesnění. Na území města se nenachází rozsáhlejší lesní porost. Zalesněné území se nachází na severu, resp. severozápadě města. Samotná městská zástavba je východně od historického jádra rozdělena parkem Budoucnost, který je veden severojižním směrem přes celou zástavbu města a pokračuje de facto až k hranici katastrálního území obce Kynk.

Dalšími významnými zelenými plochami v městské zástavbě je parková plocha mezi ulicemi Havlíčkova a Husova, dále pak Haškovy sady, které přes ulici navazují na starý hřbitov. K významnějším zeleným plochám lze rovněž počítat břehy řeky Sázavy.

4.6.4 Využití volných území

Díky svému charakteru má město Havlíčkův Brod dalšího rozšiřování a zvětšování zastavěných ploch. To v současnosti probíhá formou přeměny zemědělské půdy na stavební parcely. Tímto způsobem byly vybudovány rodinné domy na severním okraji městské zástavby (ulice U Cihláře a Pražská). Stejným způsobem je plánovaná výstavba rodinných domů jižně od Psychiatrické nemocnice.

Díky demolici bývalých kasáren, která proběhla začátkem roku 2013, se městu otevřely možnosti na vybudování průmyslové zóny, která by tímto vznikla na tzv. brownfield.

5 ANALÝZA STÁVAJÍCÍHO STAVU MĚSTA

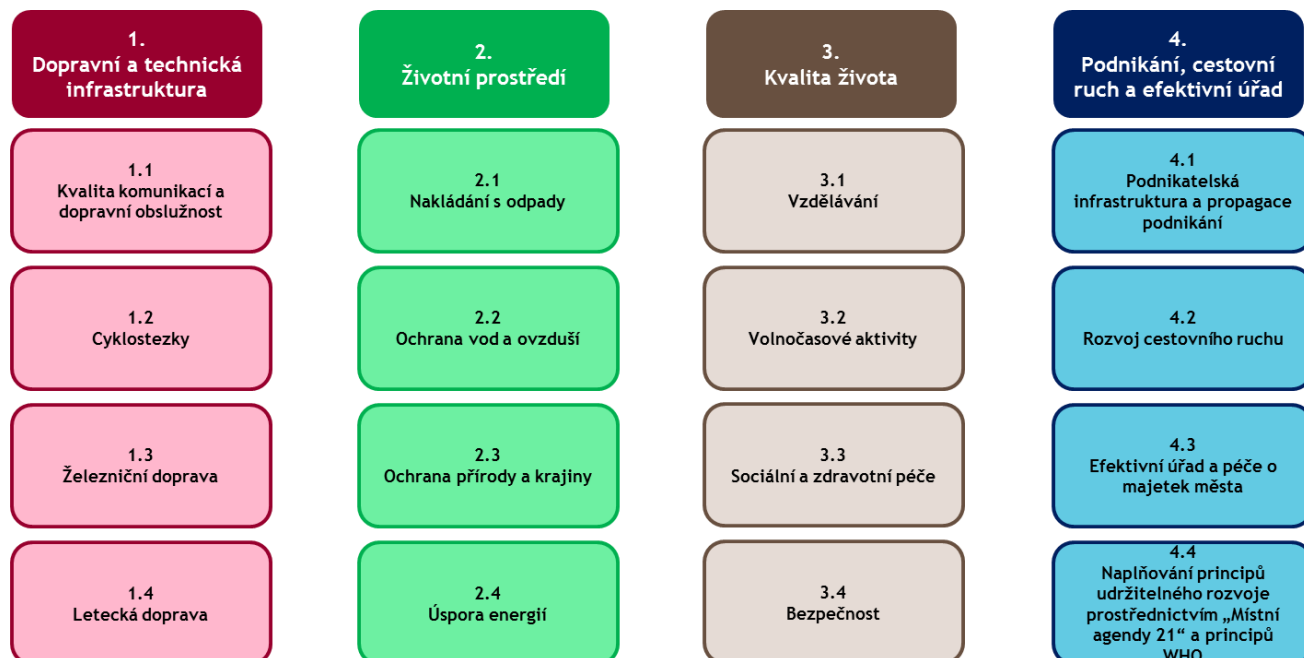
Pro analýzu stávajícího stavu města byly v prvním kroku identifikovány prioritní osy, které vnímají představitelé města jako stěžejní pro jeho další rozvoj. Prioritní osy byly následně zpřesněny do strategických oblastí, které představují konkrétní uchopitelné oblasti, jež jsou dále rozpracovány v analytické a návrhové části Strategického plánu rozvoje města. Pro jednotlivé prioritní osy byly vytvořeny pracovní skupiny, které se podílely na analýze stávajícího stavu a návrhu strategie. Na následujícím obrázku je znázorněn postup, který byl aplikován při analýze stávajícího stavu města.

Obrázek 11-Prioritní osy rozdělené do strategických oblastí



Personální obsazení pracovních skupin a další organizační zabezpečení tvorby strategického plánu tvoří Přílohu č. 1 tohoto dokumentu. V následujícím obrázku jsou znázorněny prioritní osy a jejich členění na strategické oblasti.

Obrázek 12-Prioritní osy města rozdělené do strategických oblastí



Analýza stávajícího stavu města byla realizována dvěma primárními nástroji. V první řadě bylo uskutečněno dotazníkové šetření a následně byla v pracovních skupinách realizována SWOT analýza. Blíže informace k těmto metodám jsou popsány v následujících podkapitolách.

5.1 Dotazníkové šetření

V rámci tvorby Strategického plánu rozvoje města Havlíčkův Brod byl proveden průzkum mínění obyvatel města ohledně jeho vývoje a současného stavu. Průzkum měl formu dotazníkového šetření a jeho výsledky tvořily jeden z podkladů SWOT analýzy.

Pro co možná největší míru objektivity byly definovány tři cílové skupiny šetření. Pro každou z nich byla vytvořena jiná varianta dotazníku tak, aby co možná nejvíce odrážela potřeby daných skupin:

- občané;
- studenti;
- podnikatelé/firmy.

Dotazníky byly vytvořeny zaměstnanci BDO Advisory s.r.o., který je dodavatelem Strategického plánu rozvoje města, v úzké spolupráci se zástupci města Havlíčkova Brodu, a to za účelem maximalizovat validitu dotazníkového šetření. Zpracování dotazníkového šetření proběhlo v souladu s platnou legislativou České republiky, zejména pak zákonem č. 101/2000 Sb., o ochraně osobních údajů. S ohledem na výše popsané tři skupiny byly zvoleny heterogenní kanály, kterými byli respondenti osloveni. Respondenti měli možnost vyplnit a odevzdat dotazníky v listinné podobě nebo elektronicky. Dotazníkové šetření proběhlo v období prosince 2013 až ledna 2014.

V případě **občanů** byly dotazníky se sběrnými boxy umístěny na místech s velkou koncentrací obyvatelstva - nákupní střediska, Městské informační centrum a Městský úřad. Vedle tohoto kanálu, byl dotazník otištěn v Havlíčkobrodských listech a zveřejněn na webových stránkách města. Dotazníky otištěné v Havlíčkobrodských listech pak respondenti vhadzovali do sběrných boxů. Celkem bylo v této kategorii respondentů odevzdáno 262 vyplněných dotazníků. **Studenti** (starší 15 let) byli osloveni k vyplnění dotazníku během výuky svými pedagogy. Celkem bylo v této kategorii odevzdáno 338 dotazníků. Třetí oslovenou kategorií respondentů byli **podnikatelé**, resp. právnické subjekty. Celkem bylo v této kategorii odevzdáno zpět 6 dotazníků. Celkem bylo obdrženo 606 vyplněných dotazníků od všech cílových skupin.

Kompletní výsledky dotazníkového šetření se tvoří Přílohu č. 2 (občané), Přílohu č. 3 (studenti) a Přílohu č. 4 (podnikatelé) tohoto dokumentu.

5.2 SWOT analýza

Analýza stávajícího stavu identifikovaných strategických oblastí byla provedena formou SWOT analýzy. Vstupem SWOT analýzy byly výsledky dotazníkového šetření a zkušenosti členů pracovních skupin, kteří byli vybíráni takovým způsobem, aby měli odbornou znalost řešené problematiky, detailní znalost místních poměrů v dané oblasti, a aby složení pracovní skupiny představovalo názorové spektrum.

Hodnocení důležitosti silných a slabých stránek, příležitostí a hrozeb pro všechny strategické oblasti bylo provedeno následovně:

- Nejprve byly identifikovány silné / slabé stránky, příležitosti / hrozby pro všechny strategické oblasti.
- Mezi identifikované **silné stránky** bylo rozděleno 100 bodů takovým způsobem, že přidělený počet bodů vyjadřuje důležitost silné stránky. Čím více bodů bylo silné stránce přiděleno, tím je důležitější. Výše bodů se současně rovnala výši důležitosti vyjádřené v procentech (%), která byla zaokrouhlena na celá čísla.
- Mezi identifikované **slabé stránky** bylo rozděleno 100 bodů takovým způsobem, že přidělený počet bodů vyjadřuje důležitost slabé stránky. Čím více bodů slabé stránce přidělíte, tím je důležitější. Výše bodů se současně rovnala výši důležitosti vyjádřené v procentech (%), která byla zaokrouhlena na celá čísla.
- U **příležitostí a hrozeb** byla hodnocena pravděpodobnost výskytu a atraktivita případného dopadu na škále od 1 (nejnižší pravděpodobnost vzniku/atřaktivita případného dopadu) až 5 (nejvyšší pravděpodobnost vzniku/atřaktivita případného dopadu). Násobkem pravděpodobnosti vzniku a atraktivity případného byla vyhodnocena úroveň jejich přínosu. Důležitost vyjádřená v procentech (%) byla kalkulována dle výše podílu úrovně přínosu dané příležitosti/hrozby.

V následujících tabulkách jsou shrnuty nejvýznamnější příležitosti v členění dle strategických oblastí. Kompletní výsledky SWOT analýzy tvoří Přílohu č. 5 tohoto dokumentu.

5.2.1 Příležitosti identifikované v rámci prioritní osy Dopravní a technická infrastruktura

| Prioritní oblast | Identifikované příležitosti |
|--|---|
| Kvalita komunikací a dopravní obslužnost | Dobudování obchvatu města |
| | Vybudování parkovacích kapacit zejména na sídlištích |
| Cyklostezky | Vybudování cyklostezky do Perknova |
| | Vybudování/rozšíření sítě cyklostezek na území města, zvýšení návaznosti cyklostezek i na úrovni mikroregionu |
| Železniční doprava | Modernizace tratí (hluk, internet) |
| | Dokončení modernizace žel. stanice v HB |
| | Nasmlouvání vlakových spojů, které by vyhovovali občanům města |
| Letecká doprava | Zvýšení atraktivity na území města o další sporty a aktivity (golf, sportovní létání, letecké modelářství, pořádání výstav, koncertů, atd.) |
| | Modernizace letiště |
| Technická infrastruktura | Plánování a koordinace rekonstrukce inženýrských sítí s rekonstrukcí dopravní infrastruktury |
| | Postupné zavádění kanalizace do osad a pravidelné čištění odpadních vod |

5.2.2 Příležitosti identifikované v rámci prioritní osy Životní prostředí

| Prioritní oblast | Identifikované příležitosti |
|---------------------------|--|
| Nakládání s odpady | Modernizace a optimalizace počtu separačních stání ve městě, využívání podzemních stání na vhodných místech |
| | Rozšíření třídění a případně zavedení svozu BIO odpadů nebo pořízení obecní kompostárny (Snížení složky objemu odpadu ukládaného na skládku) |
| | Modernizace zázemí pro sběr a třídění odpadů (zvýšení efektivity při dotřídění svezeneho TKO) |
| Ochrana vod a ovzduší | Napojení všech objektů v místní části na kanalizaci (PS1) |
| | Omezení topení tuhými palivy, modernizace zdrojů tepla pro domácnosti |
| Ochrana přírody a krajiny | Rozvoj ekologicky šetrné a naučné příměstské rekreace (citlivě navržené cesty pro pěši a cyklo do přírodně zajímavých míst, naučné stezky, zelený okruh) |
| | Příprava víceúčelových projektů s cílem zlepšit ekologický stav, protipovodňovou ochranu a turistickou atraktivitu (např. Zelený okruh, Park Budoucnost) |
| Úspora energií | Využití moderních technologií ke zvyšování účinnosti vytápění a větrání budov v majetku města |
| | Hledání možností úspor energií v rámci chodu městského úřadu a zřizovaných a zakládaných organizací |
| Městská zeleň | Dokončení pasportizace zeleně |
| | Vytvoření plánu údržby městské zeleně a definování standardů údržby |

5.2.3 Příležitosti identifikované v rámci prioritní osy Kvalita života

| Prioritní oblast | Identifikované příležitosti |
|--|---|
| Zázemí pro vzdělání a volnočasové aktivity | Dlouhodobá koncepčnost dotační politiky pro volnočasové aktivity |
| | Rozvoj lyžařského areálu na Vysoké |
| | Výstavba zázemí (hala, hřiště) pro moderní sporty (rugby, florbal, atd.) formou PPP |
| | Stabilizovaná síť škol a školských zařízení s dostatečnou kapacitou (včetně MŠ), dobrou úrovní a různorodou vzdělávací nabídkou |
| | Existence sídla Krajské knihovny Vysočiny, pobočky pedagogické knihovny a Univerzity třetího věku ve městě |
| Sociální a zdravotní péče | Realizace střednědobého plánu sociálních služeb |
| | Denní stacionář pro osamělé osoby a osoby ohrožené sociálním vyloučením |
| | Uvedení do provozu plánovanou službu hospicové péče |
| Bezpečnost | Využívat dotace na prevenci kriminality |
| | Spolupráce s jinými městy, které mají větší zkušenosti s prevencí kriminality a bezpečnosti |
| | Modernizace a rozšíření kamerového monitorovacího systému |

5.2.4 Příležitosti identifikované v rámci prioritní osy Podnikání, cestovní ruch a efektivní úřad

| Prioritní oblast | Identifikované příležitosti |
|--|--|
| Podnikatelská infrastruktura a propagace podnikání | Komunikace mezi podnikatelskou sférou a veřejnou správou (např. pořádání kulatých stolů a bližší spolupráce s podnikateli) |
| | Zvýšení intenzity spolupráce s hospodářskou komorou |
| | Aktivní výkup pozemků určených pro podnikání v ÚP a jejich příprava pro případné investory |
| Rozvoj cestovního ruchu | Spolupráce s CK, ubytovateli (nabídka pobytových balíčků) |
| | Zpestření kulturních akcí pro turisty z blízkého okolí |
| Efektivní úřad a péče o majetek města | Město realizuje investice, které napomáhají zkvalitnit život občanů |
| | Provázání strategických cílů s operativním chodem úřadu |
| | Využívání alternativních zdrojů financování (dotace) pro rekonstrukci/revitalizaci majetku města |
| | Zvýšení nabídky startovacích bytů pro mladé |
| Naplnění principů udržitelného rozvoje prostřednictvím „Místní agendy 21“ a principů WHO | Zvýšení bezbariérovosti části bytového fondu (pro vozíčkáře) |
| | Posílení možností města při získávání externích finančních zdrojů na rozvojové aktivity |
| | Bezplatné akreditované vzdělávání zaměstnanců úřadu |
| | Spolupráce se všemi partnerskými městy na dobré úrovni (každoroční setkání) |
| | Společná realizace projektu spolufinancovaných z EU |
| | Zapojení do mezinárodního projektu Zdravé město |
| Vzájemná studentská a zaměstnanecká aktivita (Výměnné pracovní či studentské pobyty) | |

6 NÁVRHOVÁ ČÁST

V návrhové části Strategického plánu rozvoje města je popsáno, čeho a jakým způsobem má být v období od roku 2014 do roku 2024 dosaženo. Jedná se o reakci na zjištění z analytické části dokumentu - tedy především ze SWOT analýzy, ve které jsou uvedena i zjištění identifikovaná v rámci dotazníkového šetření. Struktura návrhové části je znázorněna v následujícím obrázku.

Obrázek 13 - Struktura návrhové části



Zbytek Strategického plánu rozvoje města je členěn dle výše uvedeného obrázku. Nejprve je popsána vize města, která je následně rozpracována do konkrétně pojmenovaných cílů. Poslední kapitola návrhové části Strategického plánu rozvoje města je věnována konkrétním opatřením, jejichž prostřednictvím budou naplněny cíle a potažmo i vize města.

6.1 Vize města

Vize města je požadovaný budoucí stav města, kterého by mělo být naplňováním Strategického plánu rozvoje města dosaženo. Dosažení vize města by mělo být postaveno na zachování silných stránek, minimalizaci slabých stránek, využívání příležitostí a zažehnutí hrozeb města. Vize města je zároveň marketingový nástroj, ve kterém jsou formulovány slogany, které by měly být využívány pro propagaci města. Níže je uvedena jednotná, obecně platná vize města Havlíčkův Brod. Tato vize je dále rozpracována v členění dle strategických oblastí, které jsou ve Strategickém plánu rozvoje města řešeny.

Obecná vize města Havlíčkův Brod:

Přirozené centrum regionu poskytující příjemné podmínky pro život svých občanů i návštěvníků města.

Vize města Havlíčkův Brod dle strategických oblastí:

| Prioritní osa | Strategická oblast | Vize města |
|-------------------------------------|--|---|
| Dopravní a technická infrastruktura | Kvalita komunikací a dopravní obslužnost | Město má vybudovanou dopravní infrastrukturu (včetně chodníků) řešící uspořádání místní i tranzitní dopravy a parkování. Provoz MHD v dostatečné míře naplňuje potřeby a požadavky občanů na její funkčnost v rámci možností města. |
| | Cyklostezky | Město má vybudovanou páteřní síť cyklostezek, propojující obytná centra s lokalitami městské rekreace a navazující na sousední regionální cyklotrasy. |
| | Železniční doprava | Město je důležitým železničním uzlem, díky kterému má v dostatečné míře zajištěno kvalitní železniční spojení. Moderní odbavovací terminál je využíván i pro potřeby integrované dopravy (linkové autobusy i MHD). |
| | Letecká doprava | Město provozuje mezinárodní letiště s 1 km dlouhou zpevněnou přistávací a vzletovou plochou. Areál letiště umožňuje i další alternativní činnost - koncerty, sport a výstavy. |
| | Technická infrastruktura | Město disponuje dostatečně dimenzovanou technickou infrastrukturou. |
| Životní prostředí | Nakládání s odpady | Město snižují produkci odpadů a zvyšuje míru separace s využití odpadů a kultivuje místa pro sběr a separaci odpadů. |
| | Ochrana vod a ovzduší | Město postupně modernizuje zdroje vytápění na jeho území a zajišťuje čištění odpadních vod ve všech místních částech. |
| | Ochrana přírody a krajiny | Město zvyšuje pestrost krajiny, biodiverzity, ochranu druhů a posiluje rekreační funkci řeky Sázavy. |
| | Úspora energií | Město snižuje energetickou náročnost objektů v majetku města. |
| | Městská zeleň | Město se kvalitně stará a rozšiřuje svou zeleň a městský park je oblíbenou cílovou destinací občanů města. |
| Kvalita života | Zázemí pro vzdělání a volnočasové aktivity | Město disponující dostatečnou sítí center a spolků s různorodou činností pro všechny věkové skupiny obyvatelstva, dobrou sportovní infrastrukturou, službami Krajské knihovny Vysočina a s perspektivou dlouhodobé koncepčnosti dotační politiky pro volnočasové aktivity. Město se stabilizovanou sítí škol a školských zařízení s dostatečnou kapacitou, dobrou úrovní, různorodou vzdělávací nabídkou poskytovanou různými subjekty a s potenciálem vytváření podmínek pro další rozvoj škol, školských zařízení a vzdělávacích center. |
| | Sociální a zdravotní péče | Město s významnými nemocnicemi, včetně dostatečné sítě ambulantních zařízení, se širokým spektrem veřejných a sociálních služeb, které jsou podporovány realizací střednědobého plánu sociálních služeb s perspektivnou dlouhodobé koncepčnosti dotační politiky. |
| | Bezpečnost | Město s aktivní městskou policií spolupracující s Policií ČR, s integrovaným záchranným systémem, zajištěné kamerovým monitorovacím systémem, se zájmem o prevenci kriminality a o využívání finančních dotací. |

| Prioritní osa | Strategická oblast | Vize města |
|---|--|---|
| Podnikání, cestovní ruch a efektivní úřad | Podnikatelská infrastruktura a propagace podnikání ve městě | Město s nízkou nezaměstnaností podporující podnikání na území města. |
| | Rozvoj cestovního ruchu | Město má pro své občany a návštěvníky k dispozici kvalitní zázemí pro sport a další volnočasové aktivity a je dějištěm různorodých kulturních akcí. |
| | Efektivní úřad a péče o majetek města | Město otevřeně a srozumitelně komunikuje s veřejností a poskytuje profesionální, vstřícné a efektivní služby úřadu. Město strategicky a efektivně nakládá se svým majetkem, koncepčně zajišťuje jeho správu, modernizaci, rozvoj a zhodnocování. |
| | Naplnování principů udržitelného rozvoje prostřednictvím „Místní agendy 21“ a principů WHO | Město zapojené do mezinárodního projektu „Zdravé město“. Město s aktivním přístupem k uplatňování udržitelného rozvoje na místní úrovni a se zapojením občanů do tvorby místní politiky. Město dlouhodobě spolupracuje s partnerskými městy, se kterými si vyměňuje zkušenosti pro zajištění spokojeného života občanů. |

6.2 Cíle a opatření města

K potlačení slabých stránek, udržení silných stránek, minimalizaci hrozeb a využití příležitostí, které byly pojmenovány v analytické části tohoto dokumentu (SWOT analýza), byly stanoveny konkrétní cíle. Ke každému cíli byla následně přiřazena opatření ve formě kroků, jejichž realizace zabezpečí naplnění stanovených cílů. Vzhledem k tomu, že tento strategický dokument uvažuje v časovém horizontu deseti let, je nutné počítat s určitou mírou nejistoty financování navržených opatření. U mnohých opatření je pro jejich realizaci počítáno s externími zdroji financování v podobě dotačních titulů evropských fondů. V případě, že nebudou tyto dotační prostředky získány, je značně snížena pravděpodobnost realizace předmětných opatření. V následujících odstavcích jsou popsány atributy, které byly identifikovány u navrhovaných cílů a opatření.

6.2.1 Cíle města

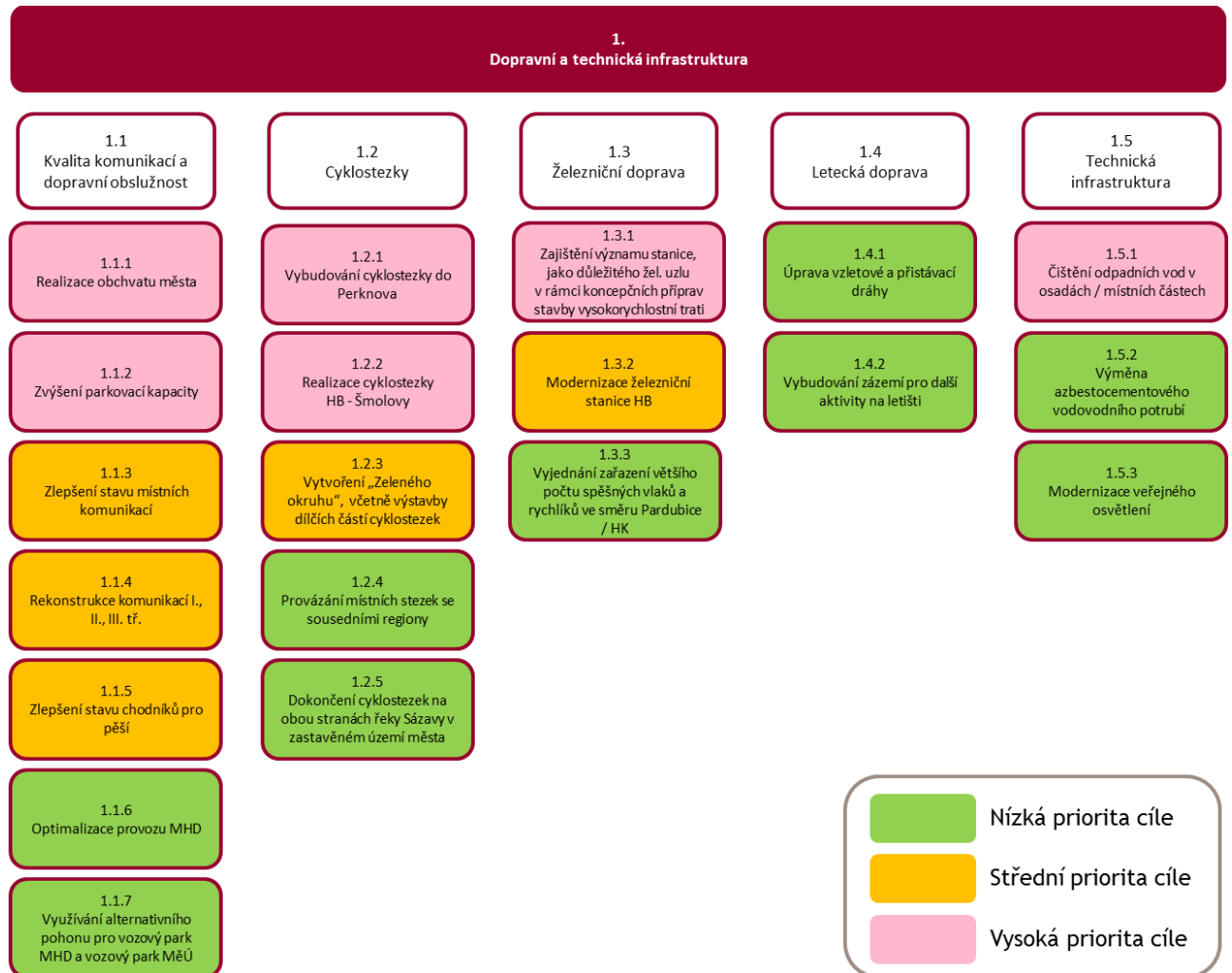
Cíle města jsou přiřazeny k příslušným nadřazeným prioritním osám a strategickým oblastem. U každého identifikovaného cíle je uveden jeho stručný popis, priorita, způsob hodnocení míry naplnění cíle, četnost hodnocení a předpokládaný termín jeho naplnění. Priorita cíle může být nízká, střední nebo vysoká. V přehledových diagramech a tabulkách níže je priorita cíle znázorněna formou semaforového principu (zelené podbarvení = nízká priorita, oranžové podbarvení = střední priorita, červené podbarvení = vysoká priorita).

V následujících podkapitolách je uvedeno schematické znázornění identifikovaných cílů města, v členění dle prioritních os města a strategických oblastí. Kompletní informace ohledně identifikovaných cílů, včetně jejich atributů tvoří Přílohu č. 6 tohoto dokumentu.

6.2.1.1 Cíle prioritní osy Dopravní a technická infrastruktura

V následujícím obrázku je znázorněna struktura cílů v členění dle strategických oblastí. Podbarvení cílů vyjadřuje jejich prioritu.

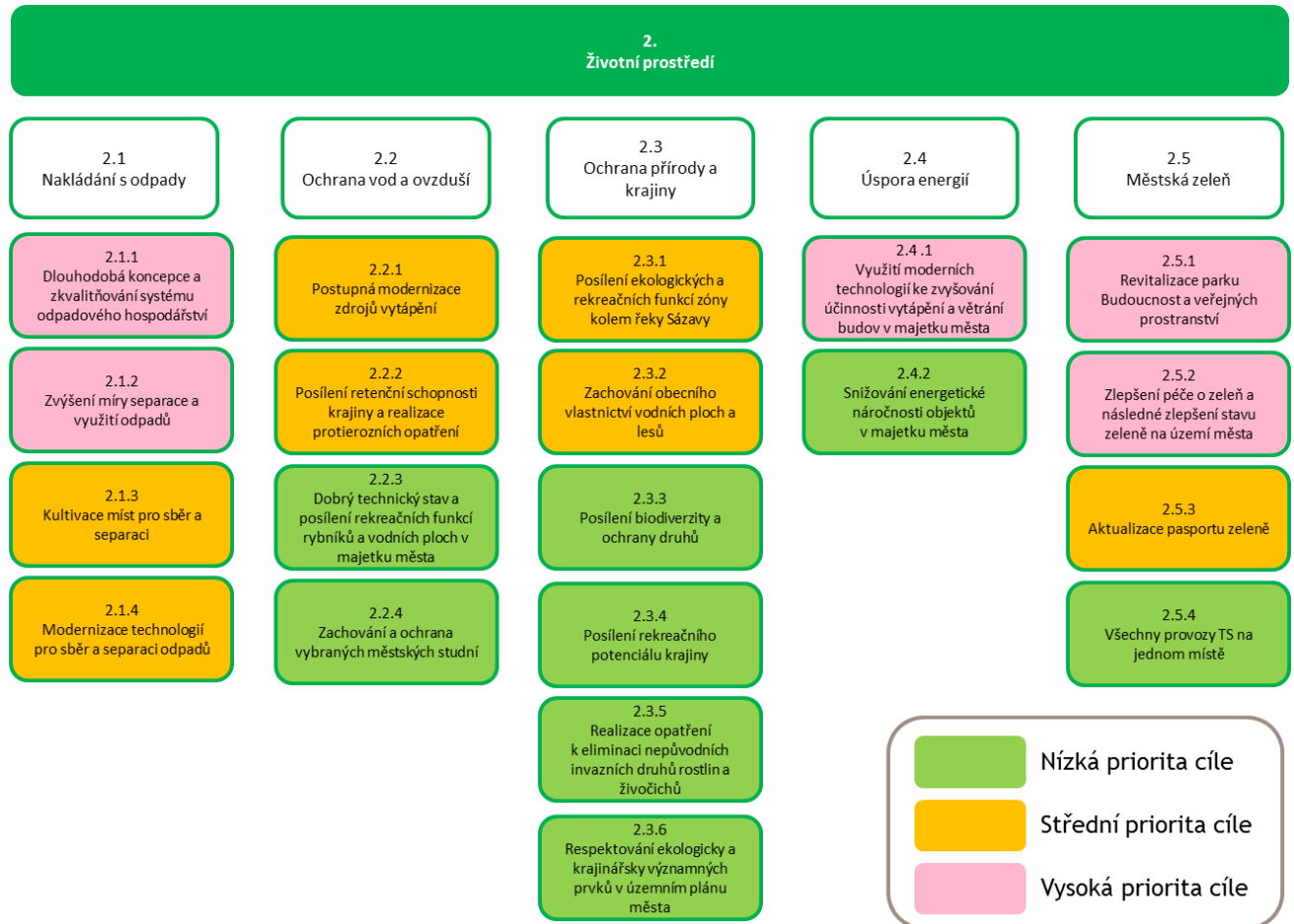
Obrázek 14 - Prioritní osa Dopravní a technická infrastruktura: znázornění cílů v členění dle strategických oblastí



6.2.1.2 Cíle prioritní osy Životní prostředí

V následujícím obrázku je znázorněna struktura cílů v členění dle strategických oblastí. Podbarvení cílů vyjadřuje jejich prioritu.

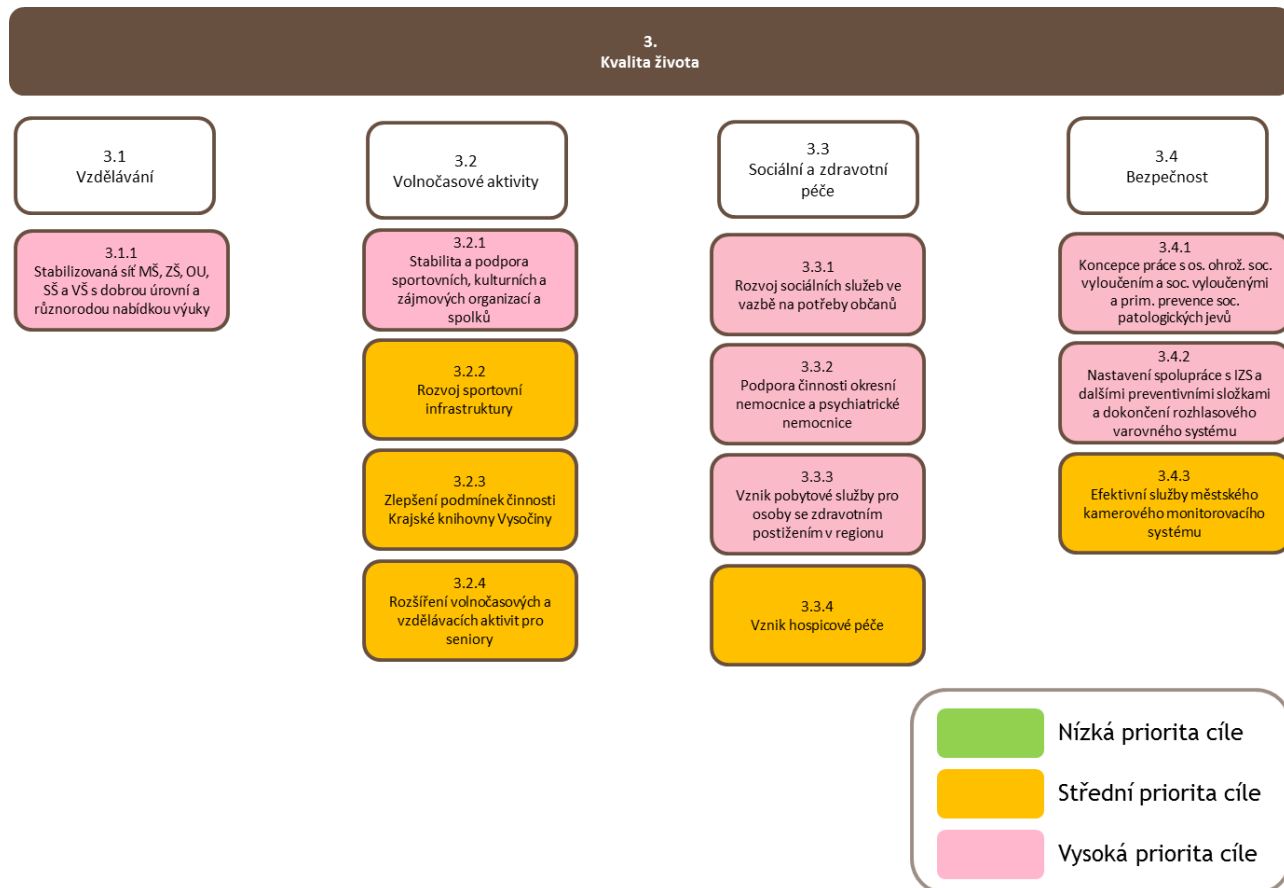
Obrázek 15 - Prioritní osa Životní prostředí: znázornění cílů v členění dle strategických oblastí



6.2.1.3 Cíle prioritní osy Kvalita života

V následujícím obrázku je znázorněna struktura cílů v členění dle strategických oblastí. Podbarvení cílů vyjadřuje jejich prioritu.

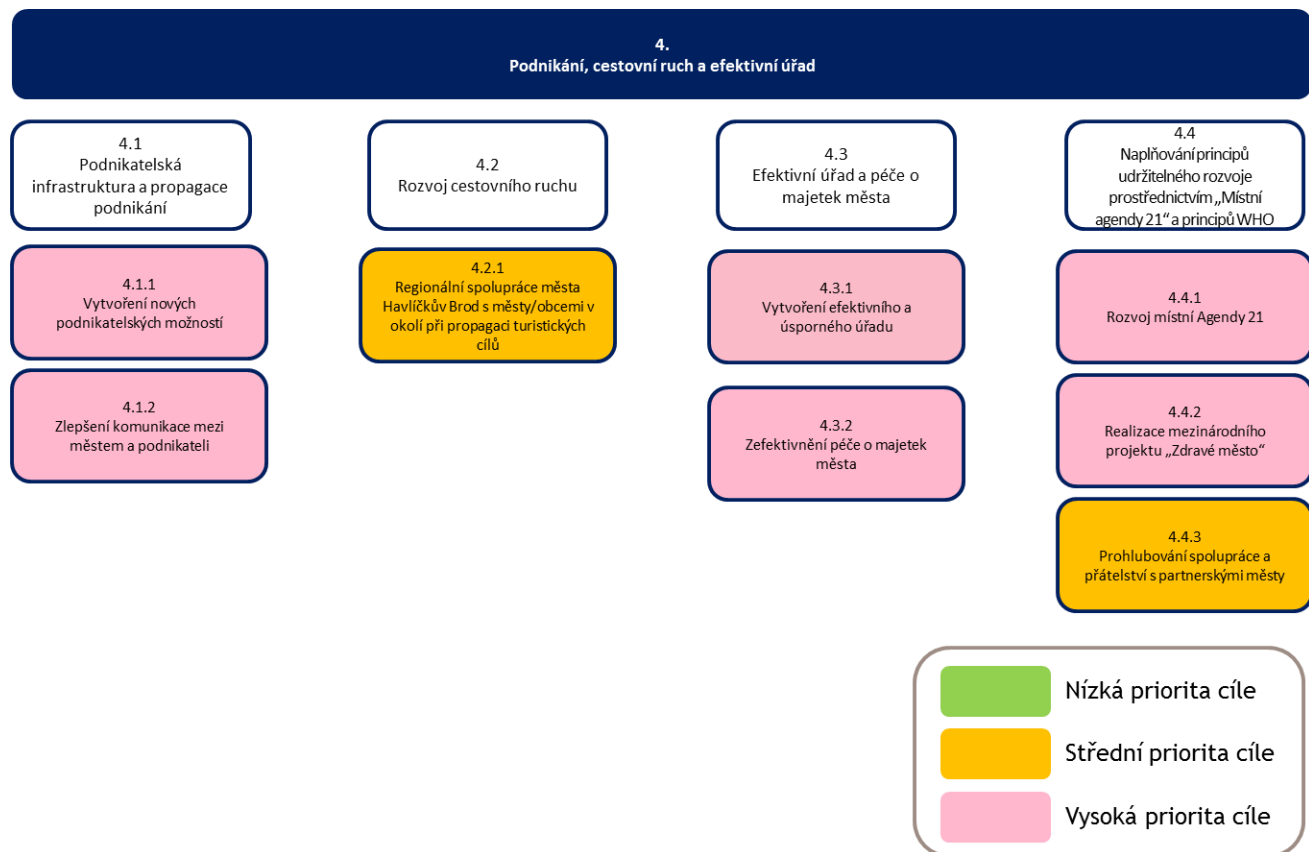
Obrázek 16 - Prioritní osa Kvalita života: znázornění cílů v členění dle strategických oblastí



6.2.1.4 Cíle prioritní osy Podnikání, cestovní ruch a efektivní úřad

V následujícím obrázku je znázorněna struktura cílů v členění dle strategických oblastí. Podbarvení cílů vyjadřuje jejich prioritu.

Obrázek 17 - Prioritní osa Podnikání, cestovní ruch a efektivní úřad: znázornění cílů v členění dle strategických oblastí



6.2.2 Opatření města k naplnění stanovených cílů

Opatření města definují konkrétní úkoly nebo projekty, jejichž realizace povede k naplnění nadřazeného cíle. U každého opatření je uveden předpokládaný rok jeho dokončení, gestor opatření, předpokládané náklady a předpokládaný zdroj financování opatření. **Vzhledem k délce plánovacího období (10 let) je v době tvorby Strategického plánu rozvoje města Havlíčkův Brod mnohdy nerealistické přesně určit náklady, které bude realizace opatření vyžadovat. Proto je nutné považovat uvedené částky jako orientační.** V případě, že nebylo možné náklady opatření kvalifikovaně odhadnout, je u tohoto atributu uvedeno, že budou definovány v další fázi (tzn. před začátkem realizace opatření). Opatření, u nichž je u atributu „rok dokončení“ uveden časový interval, jsou opatření průběžná.

V následujících podkapitolách jsou uvedena opatření vedoucí k naplnění identifikovaných cílů města.

6.2.2.1 Opatření prioritní osy Dopravní a technická infrastruktura

| Strategická oblast | Název cíle | Typ opatření | Název opatření | Rok dokončení | Gestor opatření | Předpokládané náklady (Kč) | Zdroj financování |
|--|--|--------------|---|---------------|----------------------------|------------------------------|----------------------------------|
| Kvalita komunikací a dopravní obslužnost | Realizace obchvatu města | Úkol | Aktivní pomoc Města HB při zajišťování potřebných pozemků pro realizaci výstavby. Pozemky jsou vyjmenovány v projektové dokumentaci pro územní rozhodnutí. Pomoc bude spočívat ve zprostředkování zajištění pozemků mezi vlastníky pozemků, ŘSD a státem. | 2017 | Vedoucí EO | - | - |
| | | Úkol | Pravidelná kontrola v tříměsíčních intervalech aktuálního stavu předrealizační (projektové) přípravy stavby. | 2017 | Vedoucí ORM | - | - |
| | | Úkol | Iniciace opětovného zařazení západního obchvatu města mezi investice hrazené státem. | 2018 | Starosta | - | - |
| | | Úkol | Trvalé vyjednávání o důležitosti a neodkladnosti stavby s rozhodnými orgány (MD, Ředitelství silnic a dálnic). | 2020 | Starosta | - | - |
| | Zvýšení parkovací kapacity | Projekt | Vypracování Generelu dopravy v klidu. | 2015 | Vedoucí ORM | 150 000 | Rozpočet města Dotační tituly |
| | | Projekt | Vypracování projektové dokumentace (vycházející z Generelu dopravy v klidu) pro stavby nových parkovišť, případně úpravy stávajících komunikací. | 2017 | Vedoucí ORM | 400 000 | Rozpočet města Dotační tituly |
| | | Úkol | Zajištění realizace staveb dle projektů. | 2020 | Vedoucí ORM | 4 000 000 - 40 000 000 | Rozpočet města Dotační tituly |
| | Zlepšení stavu místních komunikací | Úkol | Zjištění a vyhodnocení stavu komunikací a inženýrských sítí pod komunikacemi a zadání informací do pasportu (dopravní značení, komunikace). | 2015 | Ředitel Technických služeb | 30 000 | Rozpočet Technických služeb |
| | | Projekt | Vypracování projektové dokumentace oprav stávajících a potřebné výstavby nových komunikací. | 2016 | Vedoucí ORM | 500 000 | Rozpočet města Dotační tituly |
| | | Úkol | Zajištění realizace staveb, resp. oprav dle projektů. | 2024 a dále | Vedoucí ORM | 50 000 000 | Rozpočet města Dotační tituly |
| | Rekonstrukce komunikací I., II. a III. třídy | Úkol | Pravidelná jednání v 6-ti měsíčních intervalech mezi zástupci města se zástupci KÚ a ŘSD a zjišťování investičních akcí KÚ a ŘSD na území města HB. | 2015 - 2024 | Vedoucí ORM | - | - |
| | | Projekt | Zajištění projektů stávajících objektů města HB funkčně provázaných s opravami silnic I., II. a III. tř. | 2014 - 2024 | Vedoucí ORM | Bude definováno v další fázi | Rozpočet města Dotační tituly |
| | | Projekt | Realizace přísl. staveb objektů města funkčně provázaných s opravovanými komunikacemi I., II. a III. tř. | 2014 - 2024 | Vedoucí ORM | Bude definováno v další fázi | Rozpočet města Dotační tituly |
| | | Úkol | Trvalé jednání se správci komunikací I., II. a III. tř. o nutnosti uplatnění nadčasových technologií a šířkových a směrových | 2014 - 2024 | Vedoucí ORM | - | - |

| Strategická oblast | Název cíle | Typ opatření | Název opatření | Rok dokončení | Gestor opatření | Předpokládané náklady (Kč) | Zdroj financování |
|------------------------------------|---|---|--|---|----------------------------|----------------------------------|---|
| | Zlepšení stavu chodníků pro pěší | | uspořádání vozovek. | | | | |
| | | Úkol | Zjištění a vyhodnocení aktuálního stavu chodníků ve městě a zadání informací do pasportu (dopravní značení, komunikace). | 2015 | Ředitel Technických služeb | 20 000 | Rozpočet Technických služeb |
| | | Projekt | Vypracování projektových dokumentací oprav chodníků, včetně výměny (oprav) stávajících, příp. uložení nových sítí infrastruktury. | 2016 | Vedoucí ORM | 200 000 | Rozpočet města Dotační tituly |
| | Projekt | Realizace oprav a výstavba nových chodníků dle zpracovaných projektových dokumentací. | 2024 a dále | Vedoucí ORM | 15 000 000 | Rozpočet města Dotační tituly | |
| | Optimalizace provozu MHD | Úkol | Analýza využitelnosti a vyhodnocení nutnosti výstavby dalších zastávek MHD. | 2015 | Ředitel Technických služeb | 20 000 | Rozpočet Technických služeb |
| | | Úkol | Zjištění efektivity stávající frekvence spojů MHD. | 2015 | Ředitel Technických služeb | - | - |
| | | Projekt | Stavba zastávek a příslušenství dle analýzy. | 2018 | Vedoucí ORM | 700 000 | Rozpočet města |
| | Využití alternativního pohonu pro vozový park MHD a vozový park MěÚ | Projekt | Vypracovat posouzení (analýzu) společensko-ekologické potřeby a ekonomické náročnosti (dokument určující typy a počty vozidel pro oba vozové parky). | 2016 | Vedoucí EO | 10 000 | Rozpočet Technických služeb Rozpočet města |
| | | Projekt | Nákup vozidel s alternativním pohonem (u obou vozových parků TS a MÚ). | 2024 a dále | Vedoucí EO | 50 000 000 | Rozpočet města Dotační tituly |
| | Cyklostezky | Vybudování cyklostezky do Perknova | Úkol | Zajištění potřebných pozemků pro stavbu cyklostezky (výkup, směna, právo stavby, atd.). | 2017 | Vedoucí EO | 3 000 000 |
| Projekt | | | Zajištění projektové dokumentace cyklostezky a SP. | 2018 | Vedoucí ORM | 300 000 | Rozpočet města Dotační tituly |
| Projekt | | | Realizace stavby cyklostezky do Perknova (je přípustná realizace v etapách). | 2024 | Vedoucí ORM | 10 000 000 | Rozpočet města Dotační tituly |
| Realizace cyklostezky HB - Šmolovy | | Úkol | Zajištění vlastnictví dotčených pozemků pro zahájení stavby 3. etapy od lávky „České armády“ po vjezd do průmyslové zóny „Kasárna“. | 2015 | Vedoucí ORM | Bude definováno v další fázi | Rozpočet města Dotační tituly |
| | | Projekt | Zpracování projektu stavby 3. etapy, vč. SP. | 2015 | Vedoucí ORM | 250 000 | Rozpočet města |
| | | Projekt | Realizace stavby 3. Etapy. | 2016 | Vedoucí ORM | 10 000 000 | Rozpočet města Dotační tituly |
| | | Projekt | Realizace stavby 1. a 2. etapy. | 2015 | Vedoucí ORM | 10 000 000 | Rozpočet města Dotační tituly |

| Strategická oblast | Název cíle | Typ opatření | Název opatření | Rok dokončení | Gestor opatření | Předpokládané náklady (Kč) | Zdroj financování |
|--------------------|--|--------------|--|---------------|-----------------|------------------------------|----------------------------------|
| | Vytvoření „Zeleného okruhu“, včetně výstavby dílčích částí cyklostezek | Úkol | Stanovení etapizace a priorit k jednotlivým etapám, ve vazbě na aktuální ekonomické možnosti města a míru potřebnosti v jednotlivých částech ZO ve městě. | 2015 | Vedoucí ORM | - | - |
| | | Projekt | Zajištění potřebné PD a stavebního povolení pro dílčí části (etapy) stavby ZO. | 2015 - 2024 | Vedoucí ORM | Bude definováno v další fázi | Rozpočet města Dotační tituly |
| | | Projekt | Postupná realizace dílčích částí ZO dle harmonogramu. | 2016 - 2024 | Vedoucí ORM | 30 000 000 | Rozpočet města Dotační tituly |
| | Provázání místních stezek se sousedními regiony | Úkol | Prověření návaznosti na sítě cyklostezek v sousedních regionech (provázanost v alternativách preferovaných úseků HB - Světlá / Okrouhlice a HB - Příbyslav/Pohled). | 2015 | Vedoucí ORM | - | - |
| | | Projekt | Vypracování studie proveditelnosti, PD a SP k vybraným stezkám. | 2017 | Vedoucí ORM | Bude definováno v další fázi | Rozpočet města Dotační tituly |
| | | Projekt | Realizace vybraných úseků. | 2018 - 2024 | Vedoucí ORM | Bude definováno v další fázi | Rozpočet města Dotační tituly |
| | Dokončení cyklostezek na obou stranách řeky Sázavy v zastavěném území města | Úkol | Zajištění podmínek výstavby na dotčených pozemcích. | 2016 | Vedoucí ORM | - | - |
| | | Projekt | Vypracování PD a vydání SP na zbývající úseky cyklostezek. Levý břeh (úsek od „Lávky u Sv. Jána“ k „Mostu u RICO“, úsek od „Mostu svatě Kateřiny“ po „Most na silnici I/38“). Pravý břeh (úsek od „Mostu na silnici I/38“ k „Lávce České armády“). | 2016 - 2020 | Vedoucí ORM | 300 000 | Rozpočet města Dotační tituly |
| | | Projekt | Realizace projektovaných etap cyklostezek. | 2024 a dále | Vedoucí ORM | 16 000 000 | Rozpočet města Dotační tituly |
| Železniční doprava | Zajištění významu stanice, jako důležitého žel. uzlu v rámci koncepčních příprav stavby vysokorychlostní trati | Úkol | Vypracování odborného zdůvodnění prokazující přímou vazbu rozvoje Města HB a širšího regionu na začlenění ž.st. HB do konceptu VRT. Toto projednat s orgány ČD a MD. | 2015 | Starosta | - | - |
| | | Úkol | Začlenění železniční stanice Havlíčkův Brod do strategického finálního projektu VRT. | 2024 a dále | Starosta | - | - |
| | Modernizace železniční stanice HB | Úkol | Vytvoření harmonogramu plánu jednání na MD a ČD. | 2014 | Starosta | - | - |
| | | Úkol | Trvalé a pravidelné prosazování u kompetentních orgánů ČD a MD zájem Města HB na komplexní modernizaci ž. st. HB. | 2014 - 2024 | Starosta | - | - |
| | | Úkol | Prosazení u ČD pokračování v započaté realizaci modernizace odbavovací haly dle původního strategického projektu ČD „Živá nádraží“. | 2015 - 2024 | Starosta | - | - |
| | | Úkol | Prosazení u ČD rekonstrukci a opravu nástupišť a podchodu (přístupy k jednotlivým nástupištím). | 2015 | Starosta | - | - |

| Strategická oblast | Název cíle | Typ opatření | Název opatření | Rok dokončení | Gestor opatření | Předpokládané náklady (Kč) | Zdroj financování |
|--------------------------|--|--------------|--|---------------|-----------------|------------------------------|---|
| | | Úkol | Prosazení zařazení kvalitnějších rychlíkových spojů typu IC, EC. | 2015 | Starosta | - | - |
| | Vyjednání zařazení většího počtu spěšných vlaků a rychlíků ve směru Pardubice/HK | Úkol | Vypracování odborné zdůvodnění potřeb pro zařazení spěšných a rychlíkových vlaků ve směru Hradec Králové / Pardubice. | 2015 | Vedoucí OD | - | - |
| | | Úkol | Prosazení zařazení spěšných a rychlostních vlaků ve směru HK / Pardubice. | 2020 | Starosta | - | - |
| Letecká doprava | Úprava vzletové a přistávací dráhy | Úkol | Prověření možností pro realizaci stavby (zpevnění stávající dráhy), včetně zajištění pozemků. | 2018 | Vedoucí ORM | - | - |
| | | Projekt | Vypracování studie a projektu pro územní řízení, projektu pro SP, získání SP. | 2019 | Vedoucí ORM | 300 000 | Rozpočet města Dotační tituly |
| | | Projekt | Realizace stavby vzletové a přistávací dráhy, včetně příslušenství. | 2024 a dále | Vedoucí ORM | Bude definováno v další fázi | Rozpočet města Dotační tituly |
| | Vybudování zázemí pro další aktivity na letišti | Úkol | Výhradní rezervace plochy letiště a okolí pro jeho další rozvoj. | 2014 - 2024 | Vedoucí ORM | - | |
| | | Úkol | Vypracování studie proveditelnosti pro určení dalších možností využití potenciálu letiště v členění: 1. modernizace letiště a leteckého provozu, 2. další aktivity využívající funkci a dispozice areálu letiště (sport, komerce, kultura, výstavy apod.). | 2016 | Vedoucí ORM | 100 000 | Rozpočet města |
| | | Projekt | Vypracování dokumentace pro SP a vydání SP na modernizaci stávajících a na stavby nových objektů v areálu letiště HB. | 2020 | Vedoucí ORM | 300 000 | Rozpočet města Dotační tituly Privátní zdroje |
| | | Projekt | Realizace staveb souvisejících s modernizací provozu letiště. | 2024 a dále | Vedoucí ORM | Bude definováno v další fázi | Rozpočet města Dotační tituly Privátní zdroje |
| | | Projekt | Realizace staveb souvisejících s areálem letiště a podporujících další aktivity v oblasti sportu, kultury a komerce. | 2024 a dále | Vedoucí ORM | Bude definováno v další fázi | Rozpočet města Dotační tituly Privátní zdroje |
| Technická infrastruktura | Čištění odpadních vod v osadách / místních částech | Projekt | Vypracování projektů a zajištění vydání SP pro odkanalizování místních částí (Papšíkov, Horní Papšíkov, Svatý Kříž, Poděbáby, Suchá u Havlíčkova Brodu, Květnov, Zbožice, Veselice, Mendlova Ves, Klanečná, Březinka). | 2015 | Vedoucí ORM | Bude definováno v další fázi | Rozpočet města Dotační tituly |
| | | Projekt | Realizace staveb ČOV a kanalizačních řádů v místních částech. | 2018 | Vedoucí ORM | Bude definováno v další fázi | Rozpočet města Dotační tituly |

| Strategická oblast | Název cíle | Typ opatření | Název opatření | Rok dokončení | Gestor opatření | Předpokládané náklady (Kč) | Zdroj financování |
|--------------------|---|--------------|--|---------------|--|------------------------------|----------------------------------|
| | Výměna azbestocementového vodovodního potrubí | Úkol | Zjištění rozsahu AZC potrubí na území města. | 2015 | Člen ZM, který je v představenstvu VaK HB a.s. | Bude definováno v další fázi | Rozpočet města Dotační tituly |
| | | Úkol | Prosazení u vodárenské společnosti VaK HB a.s. vypracování harmonogramu postupné výměny vodovodního potrubí z AZC. | 2015 | Člen ZM, který je v představenstvu VaK HB a.s. | - | - |
| | | Projekt | Realizace výměny vodovodního potrubí z AZC. | 2014 - 2024 | Člen ZM, který je v představenstvu VaK HB a.s. | Bude definováno v další fázi | VaK HB a.s. |
| | Modernizace veřejného osvětlení | Úkol | Vypracování analýzy současného stavu (pasportu) a možností modernizace VO v alternativách (LED technologie). Součástí výstupu bude návrh možných opatření ve variantách. | 2015 | Ředitel Technických služeb | 60 000 | Rozpočet Technických služeb |
| | | Projekt | Zpracování projektové dokumentace na modernizaci VO na území města a místních částí (členěno po etapách). | 2016 | Ředitel Technických služeb | 150 000 | Rozpočet města Dotační tituly |
| | | Projekt | Postupná realizace modernizace VO dle projektového podkladu. | 2016 - 2024 | Ředitel Technických služeb | Bude definováno v další fázi | Rozpočet města Dotační tituly |

6.2.2.2 Opatření prioritní osy Životní prostředí

| Strategická oblast | Název cíle | Typ opatření | Název opatření | Rok dokončení | Gestor opatření | Předpokládané náklady (Kč) | Zdroj financování |
|--------------------|---|--------------|---|---------------|--|------------------------------|----------------------------------|
| Nakládání s odpady | Dlouhodobá koncepce a zkvalitňování systému odpadového hospodářství | Úkol | Zpracování a schválení nového Plánu odpadového hospodářství města na roky 2016-2020 (stávající POH do r. 2015). | 2015 | Referent OŽP odpovědný za oblast odpadového hospodářství | 70 000 | Rozpočet města |
| | | Projekt | Zapojení do společného řešení odpadové problematiky v rámci Kraje Vysočina (Integrovaný systém nakládání s odpady - ISNOV - ZEVO). | 2024 | Místostarosta odpovědný za oblast odpadové hospodářství | Bude definováno v další fázi | - |
| | Zvýšení míry separace a využití odpadů | Úkol | Pravidelná průběžná informovanost občanů o prospěšnosti separace odpadů (především Havlíčkobrodské listy). | 2014 - 2024 | Vedoucí OVV | - | - |
| | | Úkol | Analýza systému separace (počet stání, počet nádob, separované komodity, atd.). | 2015 | Vedoucí OŽP | 50 000 | Rozpočet města |
| | | Úkol | Návrh optimalizace systému separace. | 2015 | Vedoucí OŽP | 50 000 | Rozpočet města |
| | | Projekt | Distribuce kompostérů pro domácnosti, pilotní ověření komunitní kompostárny. | 2016 | Vedoucí OŽP | 250 000 | Rozpočet města Dotační tituly |
| | | Úkol | Analýza možností a studie proveditelnosti svozu bio-odpadu. | 2016 | Vedoucí OŽP | 80 000 | Rozpočet města Dotační tituly |
| | | Projekt | Zavedení systému svozu a likvidace bio-odpadu - pouze v případě pozitivního vyhodnocení v rámci analýzy. | 2022 | Vedoucí OŽP | Bude definováno v další fázi | Rozpočet města Dotační tituly |
| | Kultivace míst pro sběr a separaci | Projekt | Modernizace stávajících a případná výstavba nových separačních míst ve městě a v místních částech (výstavba nových separačních míst bude realizována na základě výsledků Analýzy systému separace). | 2014 - 2024 | Vedoucí OŽP | Bude definováno v další fázi | Rozpočet města Dotační tituly |
| | | Projekt | Postupná výstavba podzemních separačních stání na vybraných místech. | 2015 - 2024 | Vedoucí ORM | Bude definováno v další fázi | Rozpočet města Dotační tituly |
| | Modernizace technologií pro sběr a separaci odpadů | Úkol | Analýza praxí a zkušeností jiných měst, příklady dobré praxe. | 2014 | Vedoucí střediska TS | - | - |
| | | Úkol | Návrh plánu obměny a modernizace techniky. | 2015 | Vedoucí provozního úseku TS | - | - |
| | | Úkol | Zpracování studií/projektů na modernizaci rozsáhlejších celků (třídíčka, lis, zařízení sběrného dvoru, apod.). | 2016 | Vedoucí provozního úseku TS | 300 000 | Rozpočet Technických služeb |

| Strategická oblast | Název cíle | Typ opatření | Název opatření | Rok dokončení | Gestor opatření | Předpokládané náklady (Kč) | Zdroj financování |
|--|--|---|---|----------------------|---|------------------------------|---|
| | | Projekt | Realizace - nákup - obměna a modernizace svozové techniky. | 2016 - 2024 | Ředitel TS | Bude definováno v další fázi | Rozpočet Technických služeb Dotační tituly |
| | | Projekt | Realizace jednotlivých akcí a projektů - modernizace technologií pro separaci odpadů (třídíčka, lis, zařízení sběrného dvoru, apod.). | 2016 - 2024 | Ředitel TS | Bude definováno v další fázi | Rozpočet Technických služeb Dotační tituly |
| Ochrana vod a ovzduší | Postupná modernizace zdrojů vytápění | Úkol | Zahájení jednání představitelů města s představiteli kraje o zavedení motivačního systému. | 2015 | Místostarosta, do jehož gesce spadá oblast ŽP | - | - |
| | | Úkol | Zavedení motivačního systému s cílem omezení topení tuhými palivy a modernizace zdrojů tepla pro domácnosti (pouze v případě kladného postoje kraje). | 2016 | Místostarosta, do jehož gesce spadá oblast ŽP | Bude definováno v další fázi | Rozpočet města Dotační tituly |
| | Posílení retenční schopnosti krajiny a realizace protierozních opatření | Úkol | Studie erozně ohrožených pozemků v majetku města či dotčených, ochrana nemovitostí - identifikace hlavních problémů. | 2015 | Vedoucí EO | 50 000 | Rozpočet města |
| | | Projekt | Realizovat opatření k zamezení splachů ornice, půdy, protierozní ochraně (na základě Studie erozně ohrožených pozemků). | 2016 - 2018 | Vedoucí ORM | Bude definováno v další fázi | Rozpočet města Dotační tituly |
| | Dobrý technický stav a posílení rekreačních funkcí rybníků a vodních ploch v majetku města | Úkol | Zpracování plánu oprav a rekonstrukcí rybníků. | 2015 | Vedoucí EO | - | - |
| | | Projekt | Dbát na včasnou údržbu, opravy a rekonstrukce rybníků; sledování stavu (TBD posudky, manipulační řády); snížení intenzity chovu ryb v rybnících. | 2015 - 2024 | Vedoucí EO | Bude definováno v další fázi | Rozpočet města Dotační tituly |
| | | Projekt | Analýza využití, nákladovosti a technického stavu studní a stanovení jejich perspektivy. | 2017 | Vedoucí EO | 90 000 | Rozpočet města Dotační tituly |
| Zachování a ochrana vybraných městských studní | Úkol | Na základě analýzy udržovat vybrané zdroje v dobrém technickém stavu a postupně realizovat potřebné opravy. | 2017 - 2024 | Vedoucí střediska TS | Bude definováno v další fázi | Rozpočet TS | |
| Ochrana přírody a krajiny | Posílení ekologických a rekreačních funkcí zóny kolem řeky Sázavy | Úkol | Stanovení harmonogramu realizace opatření. | 2014 | Vedoucí ORM | - | - |
| | | Projekt | Příprava PD dle stanovených etap. | 2020 | Vedoucí ORM | Bude definováno v další fázi | Rozpočet města Dotační tituly |
| | | Projekt | Rozpracování a naplňování cílů studie „Rekreační zóny kolem Sázavy“. | 2024 a dále | Vedoucí ORM | Bude definováno v další fázi | Rozpočet města Dotační tituly |
| | Zachování obecního vlastnictví vodních ploch a lesů | Úkol | Zachování stávající rozlohy vodních ploch a lesů ve vlastnictví města. | 2014 - 2024 | Místostarosta odpovědný za správu majetku města | - | - |

| Strategická oblast | Název cíle | Typ opatření | Název opatření | Rok dokončení | Gestor opatření | Předpokládané náklady (Kč) | Zdroj financování |
|--------------------|---|--------------|---|---------------|---|------------------------------|---|
| | Posílení biodiverzity a ochrany druhů | Úkol | Průběžné sledování stavu a výskytu chráněných a ohrožených druhů na území města. | 2014 - 2024 | Vedoucí OŽP | - | - |
| | | Úkol | Finanční podpora města majitelům nemovitostí při ochraně a zřizování nových hnízdišť a úkrytů pro chráněné a ohrožené druhy. | 2015 - 2024 | Vedoucí OŽP | 50 000 | Rozpočet města |
| | Posílení rekreačního potenciálu krajiny | Úkol | Zadat studii proveditelnosti a stanovit postup a harmonogram pro cílené přetváření krajiny v blízkosti města (návrat zaniklých fragmentů do krajiny, obnova cest, pěšin, mezí, remízků aj.). | 2016 | Radní odpovědný za oblast ŽP | 100.000 | Rozpočet města |
| | | Projekt | Přetváření vzhledu krajiny v blízkosti města - postupné provádění dle stanoveného a schváleného harmonogramu. | 2016 - 2024 | Radní odpovědný za oblast ŽP | Bude definováno v další fázi | Rozpočet města Dotační tituly |
| | Realizace opatření k eliminaci nepůvodních invazních druhů rostlin a živočichů | Úkol | Minimalizace nepůvodních druhů rostlin a živočichů. Pravidelná kontrola (min. 2 x ročně) pozemků města; eliminace dle zjištěného výskytu invazních nepůvodních druhů. | 2014 - 2024 | Vedoucí střediska údržby zeleně TS HB | Bude definováno v další fázi | Rozpočet města - příspěvek na provoz TS |
| | Respektování ekologicky a krajinářsky významných prvků v územním plánu města | Úkol | Důsledné sledování územních řízení, aktivní hájení cenných či jinak hodnotných celků v průběhu všech stupňů povolovacích řízení, v nichž je město účastníkem s cílem minimalizace nevhodných zásahů do krajiny. | 2014-2024 | Radní odpovědný za územní plán a rozvoj města a/nebo ŽP | - | |
| Úspora energií | Využití moderních technologií ke zvyšování účinnosti vytápění a větrání budov v majetku města | Projekt | Vypracování studie, energetické audity pro instalaci řízeného větrání admin budov MěÚ. | 2018 | Vedoucí OSI | 100 000 | Rozpočet města |
| | | Projekt | Instalace technologií pro řízené větrání s rekuperací tepla na základě výsledků vypracované studie. | 2018 - 2024 | Vedoucí ORM | Bude definováno v další fázi | Rozpočet města Dotační tituly |
| | | Projekt | Postupná výměna stávajících zdrojů tepla za zdroje s vyšší účinností (kondenzační technologie, tepelná čerpadla). | 2014 -2024 | Ředitel TEPLO HB s.r.o. | 2 500 000 ročně | Rozpočet TEPLO HB s.r.o. |
| | | Úkol | Hledání možností úspor energií v rámci chodu městského úřadu a zřizovaných organizací. Sledování nákladů na m2 vytápěných ploch s cílem kvalifikovaného rozhodování o optimálním využití budov. | 2014 - 2024 | Ředitel TEPLO HB s.r.o. | - | - |
| | | Úkol | Sledování nejnovějších trendů, reakce na ně - využití možností čerpání energie z obnovitelných zdrojů. | 2014 - 2024 | Ředitel TEPLO HB s.r.o. | - | - |
| | Snižování energetické náročnosti objektů v majetku města | Úkol | Sledování možností dotačních programů (SFŽP, OPŽP) na zateplování budov. | 2014 a dále | Vedoucí oddělení řízení projektů | - | - |
| | | Projekt | Dokončení procesu zateplení budov v majetku města - realizace (především areál TS, MěÚ Pražská, sportovní zařízení). Realizace je závislá na získání dotace. | 2015 - 2024 | Vedoucí ORM | Bude definováno v další fázi | Rozpočet města Dotační tituly |
| Městská zeleň | Revitalizace parku Budoucnost a veřejných prostranství | Projekt | Projektová příprava jednotlivých etap revitalizace parku dle stanoveného harmonogramu. | 2015 - 2020 | Vedoucí ORM | 1 500 000 | Rozpočet města Dotační tituly |
| | | Projekt | Realizace jednotlivých etap revitalizace parku dle harmonogramu. | 2015 - 2024 | Vedoucí ORM | Bude definováno v další fázi | Rozpočet města Dotační tituly |

| Strategická oblast | Název cíle | Typ opatření | Název opatření | Rok dokončení | Gestor opatření | Předpokládané náklady (Kč) | Zdroj financování |
|--------------------|---|--------------|--|---------------|-------------------------------------|------------------------------|----------------------------------|
| | Zlepšení péče o zeleň a následné zlepšení stavu zeleně na území města | Projekt | Revitalizace a zpřístupnění památkově chráněné zahrady Mahlerovy vily dle zpracované projektové dokumentace. | 2017 | Vedoucí ORM | 2 000 000 | Rozpočet města |
| | | Úkol | Vytvoření a schválení koncepčního plánu údržby městské zeleně a definování standardů údržby v souladu s možnostmi rozpočtu města. | 2016 | Vedoucí OŽP | - | - |
| | | Úkol | Nastavení systému pravidelné kontroly dřevin s ohledem na bezpečnost. | 2015 | Vedoucí střediska TS | - | - |
| | | Úkol | Zlepšení péče o zeleň a dřeviny s cílem zvýšení bezpečnosti občanů a vytvoření příjemného prostředí na území města. | 2015 - 2024 | Vedoucí střediska TS | - | - |
| | | Projekt | Zpříjemnění prostředí ve městě (např. formou úpravy kruhových objezdů, sezónní kvetoucí výzdobou, atd.) | 2024 | Vedoucí ORM | Bude definováno v další fázi | Rozpočet města Dotační tituly |
| | Aktualizace pasportu zeleně | Projekt | Úplné dokončení pasportu zeleně. | 2016 | Vedoucí OŽP | 300 000 | Rozpočet města Dotační titul |
| | | Úkol | Pravidelná aktualizace pasportu zeleně. Aktualizaci provádí dotčené odbory města (EO, ORM, OŽP), středisko správy zeleně TS. | 2016 - 2024 | Vedoucí oddělení územního plánování | - | - |
| | Všechny provozy TS na jednom místě | Úkol | Studie řešící koncepci uspořádání a provozních potřeb v areálu TS s cílem soustředit všechny provozy a vedení TS ve společném areálu sběrného dvora Reynkova (kromě sportovišť). | 2016 | Ředitel TS | 90 000 | Rozpočet TS |
| | | Projekt | Příprava projektu po etapách (projektová dokumentace). | 2016 - 2022 | Ředitel TS | 400 000 | Rozpočet TS |
| | | Projekt | Realizace projektu po etapách. | 2016 - 2024 | Ředitel TS | Bude definováno v další fázi | Rozpočet města Rozpočet TS |

6.2.2.3 Opatření prioritní osy Kvalita života

| Strategická oblast | Název cíle | Typ opatření | Název opatření | Rok dokončení | Gestor opatření | Předpokládané náklady (Kč) | Zdroj financování |
|----------------------|---|--------------|---|---------------|-----------------|----------------------------|----------------------------------|
| Vzdělávání | Stabilizovaná síť MŠ, ZŠ, OU, SŠ a VŠ s dobrou úrovní a různorodou nabídkou výuky | Úkol | Zhodnocení technického stavu budov školních objektů (MŠ, ZŠ, ZUŠ, AZ Centrum - SVC) a předložení návrhu stavební údržby a obnovy do návrhu rozpočtu na rok 2016 | 2015 | Vedoucí ORM | 18 000 000 | Rozpočet města |
| | | Projekt | Oprava a výstavba venkovního sportovního zázemí u ZŠ Nuselská a V sadech | 2016 | Vedoucí ORM | 20 000 000 | Rozpočet města Dotační tituly |
| | | Úkol | Spolupráce s Krajem pro zachování odborného, středního a vyššího odborného školství. | 2024 | Vedoucí OSVŠ | - | - |
| Volnočasové aktivity | Stabilita a podpora sportovních, kulturních a zájmových organizací a spolků | Projekt | Analýza poptávky obyvatel jednotlivých věkových kategorií pro jednotlivé volnočasové aktivity | 2015 | Výbor ZM | 10 000 | Rozpočet města |
| | | Úkol | Analýza dobré praxe u obdobných měst | 2014 | Vedoucí OVVV | - | - |
| | | Úkol | Vyhodnocení získaných informací z analýzy, určení priorit a předložení návrhu do rozpočtu města 2016 | 2015 | Vedoucí OVVV | - | - |
| | | Úkol | Jednání s představiteli sportovních a kulturních organizací o systému zajištění provozuschopnosti sportovních areálů a kulturních zařízení | 2014 | Vedoucí EO | - | - |
| | | Úkol | Postupný převod sportovních a kulturních zařízení - nemovitostí do majetku města | 2024 | Vedoucí EO | - | - |
| | | Úkol | Finanční podpora kulturních, sportovních a zájmových organizací a spolků dle rozhodnutí ZM | 2014 - 2024 | Vedoucí EO | 12 000 000 | Rozpočet města |
| | Rozvoj sportovní infrastruktury | Úkol | Analýza využitelnosti stávajících sportovních zařízení a aktuální potřebnost vzniku nových | 2014 | Vedoucí OVVV | - | - |
| | | Úkol | Vytvoření plánu realizace vzniku nových sportovních zařízení na základě zjištěných potřeb | 2014 | Vedoucí OVVV | - | - |
| | | Úkol | Vyčlenění finančních prostředků na zajištění činnosti stávajících sportovních zařízení v majetku města a NNO | 2014 | Vedoucí EO | 20 000 000 | Rozpočet města |

| Strategická oblast | Název cíle | Typ opatření | Název opatření | Rok dokončení | Gestor opatření | Předpokládané náklady (Kč) | Zdroj financování |
|---------------------------|--|--------------|--|---------------|-----------------------------|--------------------------------|----------------------------------|
| | Zlepšení podmínek činnosti Krajské knihovny Vysočina | Úkol | Vyčlenění finančních prostředků na vznik nových sportovních zařízení | 2015 | Vedoucí EO | 50 000 000 | Rozpočet města Dotační tituly |
| | | Úkol | Spolupráce s Krajskou knihovnou v zajištění vhodných prostorových podmínek | 2014 - 2024 | Vedoucí EO | - | - |
| | | Úkol | Jednání představitelů města, Kraje Vysočina a Ministerstva kultury ve věci nových prostor pro Krajskou knihovnu | 2014 - 2024 | RM, ZM | - | - |
| | | Úkol | Zachování finanční spoluúčasti města na činnost Krajské knihovny Vysočina | 2014 - 2024 | Vedoucí OVVV, ZM | 7 500 000 | Rozpočet města |
| | | Úkol | Realizace výstupů implementace střednědobého plánu sociálních služeb | 2014 - 2015 | ZM, RM, OSVŠ, ORM, OVVV, EO | 250 000 ročně | Rozpočet města |
| | | Úkol | Realizace senior pointu v Havlíčkově Brodě | 2015 | ZM, RM a MěÚ | 220 000 /2014 330000 / 2015 | Rozpočet města |
| Sociální a zdravotní péče | Rozvoj sociálních služeb ve vazbě na potřeby občanů | Projekt | Aktualizace střednědobého plánu sociálních služeb v dvouletých až tříletých intervalech | 2015 - 2024 | Vedoucí OSVŠ | - | - |
| | | Úkol | Podpora a spolupráce dle potřeb města a občanů s NNO poskytujícími sociální služby, setkávání poskytovatelů s dobrovolnickými centry s cílem získávání nových dobrovolníků | 2014 - 2024 | ZM Ředitelka PO SSM | 1 500 000 / ročně | Rozpočet města |
| | | Úkol | Zajištění krizových lůžek ve spolupráci s poskytovateli NNO a ubytovateli, případně zajištění denního stacionáře pro osoby ohrožené sociálním vyloučením a osoby sociálně vyloučené. | 2014 - 2024 | Vedoucí OSVŠ | 50 000 | Rozpočet města |
| | Podpora činnosti okresní nemocnice a psychiatrické nemocnice | Úkol | Na základě požadavků nemocnic a možností města, cílená podpora okresní nemocnice a psychiatrické nemocnice | 2014 - 2024 | ZM | - | - |
| | | Úkol | Poskytování bytů pro stabilizaci pracovníků nemocnic. | 2014 - 2024 | RM | - | - |
| | Vznik pobytové služby pro osoby se zdravotním postižením v regionu | Úkol | Iniciovat jednání s Krajským úřadem ohledně vzniku této služby | 2014 | Vedoucí OSVŠ | - | - |
| | | Úkol | Zajistit poskytovatele této služby v součinnosti s krajem. | 2015 | Vedoucí OSVŠ | Bude definováno v další fázi | Rozpočet města Rozpočet Kraje |
| | Vznik hospicové péče | Úkol | Jednání s Krajem o vytvoření hospicových lůžek na území města. | 2014 | Vedoucí OSVŠ | - | - |

| Strategická oblast | Název cíle | Typ opatření | Název opatření | Rok dokončení | Gestor opatření | Předpokládané náklady (Kč) | Zdroj financování |
|--------------------|---|--------------|---|----------------|-----------------|------------------------------|----------------------------------|
| | | Úkol | Vytvoření služeb hospicové péče | 2017 | Vedoucí OSVŠ | Bude definováno v další fázi | Rozpočet města Rozpočet Kraje |
| Bezpečnost | Koncepce práce s osobami ohroženými sociálním vyloučením a sociálně vyloučenými a primární prevence sociálně patologických jevů | Úkol | Definovat oblasti primární prevence sociálně patologických jevů, stanovit koncepci práce s osobami ohroženými sociálním vyloučením a sociálně vyloučenými osobami, | 2015 | Vedoucí OSVŠ | - | - |
| | | Úkol | Vytvoření ročních plánů preventivních akcí | 2015 - 2024 | Vedoucí OSVŠ | - | - |
| | | Úkol | Realizace preventivních akcí a další opatření | 2015 - 2024 | Vedoucí OSVŠ | - | - |
| | Nastavení spolupráce s IZS a dalšími preventivními složkami a dokončení rozhlasového varovného systému | Úkol | Pravidelné schůzky starosty města s integrovaným záchranným systémem a dalšími preventivními složkami | 1x za 3 měsíce | starosta | - | - |
| | | Úkol | Iniciovat jednání ve věci dokončení rozhlasového varovného systému | 2014 | starosta | - | - |
| | | Úkol | Postupné dokončení rozhlasového varovného systému | 2014 - 2024 | starosta | Bude definováno v další fázi | Rozpočet Kraje |
| | Efektivní služby městského kamerového monitorovacího systému | Úkol | Roční vyhodnocení účinnosti kamerového monitorovacího systému (např. počet negativních jevů, které byly zachyceny na jednotlivých kamerách, zvažování lokalit, ve kterých jsou kamery instalovány, atp.). Sledování a hodnocení technického stavu kamerového monitorovacího systému. | 2014 - 2024 | Ředitel MP | - | - |
| | | Úkol | Roční návrh obnovy a pořízení dalších kamer. | 2014 - 2024 | Ředitel MP | - | - |

6.2.2.4 Opatření prioritní osy Podnikání, cestovní ruch a efektivní úřad

| Strategická oblast | Název cíle | Typ opatření | Název opatření | Rok dokončení | Gestor opatření | Předpokládané náklady (Kč) | Zdroj financování |
|--|---|--------------|---|---------------|---------------------------------|------------------------------|----------------------------------|
| Podnikatelská infrastruktura a propagace podnikání | Vytvoření nových podnikatelských možností | Úkol | Identifikace lokalit a prioritizace lokalit pozemků k výkupu na základě ÚP a schválení ZM. | 2015 | Vedoucí ORM | - | - |
| | | Úkol | Jednání o výkupu identifikovaných lokalit a pozemků s jejich vlastníky dle schváleného plánu. | 2015 - 2024 | Vedoucí EO | - | - |
| | | Projekt | Realizace výkupu pozemků. | 2015 - 2024 | Vedoucí EO | 45 000 000 | Rozpočet města |
| | | Projekt | Vytvoření projektu pro přivedení sítě k hranici pozemků. | 2015 - 2024 | Vedoucí ORM | Bude definováno v další fázi | Rozpočet města Dotační tituly |
| | | Projekt | Realizace přivedení sítě k hranici pozemků. | 2015 - 2024 | Vedoucí ORM | Bude definováno v další fázi | Rozpočet města Dotační tituly |
| | | Projekt | Ve spolupráci se soukromým investorem budování dopravní a technické infrastruktury dle požadavků a dohody s investorem. | 2015 - 2024 | Vedoucí ORM | 25 000 000 | Rozpočet města Dotační tituly |
| | Zlepšení komunikace mezi městem a podnikateli | Úkol | Určení kontaktní osoby za MěÚ. | 2014 | Tajemník | - | - |
| | | Úkol | Pořádání pravidelných ročních setkání zástupců města a podnikatelů. | 2014 - 2024 | Tajemník | 10 000 ročně | Rozpočet města |
| | | Úkol | Účast zástupce MěÚ na jednáních představenstva a valné hromady Hospodářské komory. | 2014 - 2024 | Tajemník | - | - |
| Rozvoj cestovního ruchu | Regionální spolupráce města Havlíčkův Brod s městy/obcemi v okolí při propagaci turistických cílů | Úkol | Vyjednání podmínek se zástupci informačních center pro tvorbu propagačních materiálů regionu. | 2015 | Vedoucí úseku kultury, CR a HBL | - | - |
| | | Projekt | Pořízení společných propagačních materiálů pro obce v regionu. Cílem je přilákat návštěvníky do širšího okolí města HB. | 2015 | Vedoucí úseku kultury, CR a HBL | 50 000 | Rozpočet města |
| | | Úkol | Pravidelná dvouletá aktualizace propagačních materiálů. | 2015 - 2024 | Vedoucí úseku kultury, CR a HBL | Bude definováno v další fázi | Rozpočet města Dotační tituly |
| | | Úkol | Pravidelná aktualizace informací pro návštěvníky města na webových stránkách města a informačního centra. | 2014 - 2024 | Vedoucí úseku kultury, CR a HBL | - | - |
| | | Úkol | Účast na veletrzích (Regiontour Brno, HolidayWorld Praha). | 2014 - 2024 | Vedoucí úseku kultury, CR a HBL | 20 000 ročně | Rozpočet města |
| | | Úkol | Prezentace akcí města na celorepublikových webech cestovního ruchu (např. Turistika.cz, Kudyznudy.cz). | 2014 - 2024 | Vedoucí úseku kultury, CR a HBL | - | - |
| Efektivní úřad a péče o majetek města | Vytvoření efektivního a úsporného úřadu | Projekt | Analýza a návrh řešení elektronizace služeb MěÚ. | 2015 | Tajemník | 3 000 000 | Rozpočet města Dotační tituly |

| Strategická oblast | Název cíle | Typ opatření | Název opatření | Rok dokončení | Gestor opatření | Předpokládané náklady (Kč) | Zdroj financování |
|--|-----------------------------------|--------------|--|---------------|----------------------------------|------------------------------|-----------------------------------|
| | Zefektivnění péče o majetek města | Projekt | Implementace nových nástrojů a postupů na základě doporučení. | 2015 | Tajemník | 350 000 | Rozpočet města Dotační tituly |
| | | Úkol | Vytvoření koncepčního dokumentu, který bude definovat priority v oblasti údržby / rekonstrukcí a dalších akcí vztahujících se ke stávajícímu majetku města. | 2015 | Vedoucí ĚO | - | - |
| | | Projekt | Vytvoření koncepce nakládání s domovním fondem v majetku města (prodej bytů / vyčlenění sociálních bytů / výstavba nových sociálních bytů, startovací byty, malometrážní byty, atd.). | 2015 | Vedoucí EO | 200 000 | Rozpočet města |
| | | Projekt | Vyřešení situace v oblasti provozování kulturního domu. Alternativy řešení jsou: <ul style="list-style-type: none"> Vyřešení vlastnických vztahů s cílem získání většinového majetkového / hlasovacího podílu města v Kulturním domu (Kulturní dům „Ostrov“ spol. s r.o.). Identifikace možností provozování kulturního domu pod záštitou města (možný odkup vhodného objektu pro účely kulturního domu (např. objekt Sokolu). <p>V případě získání objektu bude realizována rekonstrukce. Náklady na rekonstrukci budou definovány v další fázi.</p> | 2015 | Místostarosta pro oblast kultury | 5 000 000 - 10 000 000 | Rozpočet města |
| Naplnění principů udržitelného rozvoje prostřednictvím „Místní agendy 21“ a principů WHO | Rozvoj místní Agendy 21 | Úkol | Zajištění organizačního zázemí na MěÚ: <ul style="list-style-type: none"> jmenování odpovědného politika; jmenování koordinátora MA 21; zajištění akreditovaného školení MV a získání zlatého certifikátu. | 2015 | Tajemník MěÚ | - | - |
| | | Úkol | Existence neformální skupiny MA 21. | 2014 | Koordinátor MA 21 | - | - |
| | | Úkol | Ustanovení rady MA 21. | 2015 | Koordinátor MA 21 | - | - |
| | | Úkol | Schválení dokumentu k MA 21 ZM. | 2016 | Koordinátor MA 21 | - | - |
| | | Úkol | Naplnění principů MA 21 a postupné plnění ukazatelů jednotlivých kategorií - zařazení do kategorie C, realizace aktivit souvisejících s udržitelným rozvojem (ekonomický, ekologický, sociální pilíř). | 2014 - 2024 | Tajemník MěÚ | Bude definováno v další fázi | Rozpočet města externí zdroje |
| | | Úkol | Zapojování veřejnosti, firem, NNO a institucí do plánovacích a rozhodovacích procesů, zapojení do aktivit v rámci MA 21, zlepšování komunikace s uvedenými subjekty - akční nebo komunitní plánování. | 2014 - 2024 | koordinátor MA 21 | Bude definováno v další fázi | Rozpočet města, Dotační tituly |
| | | Úkol | Proškolení úředníků na téma udržitelný rozvoj a MA 21. | 2015 | koordinátor MA 21 | Bude definováno v další fázi | NSZM |
| | | Úkol | Pořádání osvětových kampaní k UR (např. Den bez tabáků, Den bez aut, pořádání řemeslných a farmářských trhů). | 2014 - 2024 | Koordinátor MA 21 | Bude definováno v další fázi | Rozpočet města, |

| Strategická oblast | Název cíle | Typ opatření | Název opatření | Rok dokončení | Gestor opatření | Předpokládané náklady (Kč) | Zdroj financování |
|--------------------|---|--------------|--|---------------|------------------|------------------------------|--|
| | | | | | | | Dotační tituly |
| | Realizace mezinárodního projektu „Zdravé město“ | Úkol | Zajištění organizačního zázemí na MěÚ: • jmenování odpovědného politika NSZM; • jmenování koordinátora NSZM. | 2014 | Tajemník | - | - |
| | | Úkol | Schválení dokumentu (deklarace) NSZM | 2014 | Tajemník | - | - |
| | | Projekt | Podpora aktivit souvisejících s prevencí zdraví a realizace Dnů zdraví (osvětové kampaně pro veřejnost včetně dětí, mládeže a seniorů, spolupráce se školami, NNO, podnikateli). | 2014 - 2024 | Koordinátor NSZM | Bude definováno v další fázi | Rozpočet města, dotace |
| | | Úkol | Zpracování plánu zdraví (analýzy a studie související se zdravím a životním stylem). | 2017 | Vedoucí OSVŠ | 10 000 | Dotace NSZM |
| | | Úkol | Zapojení města do mezinárodních kampaní - Den země, Evropský týden mobility, realizace kampaní NSZM. | 2014 - 2024 | Koordinátor NSZM | Bude definováno v další fázi | Rozpočet města Dotační tituly |
| | Prohlubování spolupráce a přátelství s partnerskými městy | Úkol | Pořádání výměnných pobytů a předávání dobré praxe mezi zaměstnanci MěÚ a PO a NNO, sportovci a studenty v rámci partnerských města. | 2014 - 2024 | Vedoucí OVVV | 300 000 ročně | Rozpočet města Dotační tituly Vlastní zdroje zájmových a profesních skupin |
| | | Úkol | Setkávání, spolupráce a předávání dobrých praxí v rámci „Brodů“. | 2014 - 2024 | Vedoucí OVVV | 50 000 ročně | Rozpočet města |

7 REALIZACE STRATEGICKÉHO PLÁNU ROZVOJE MĚSTA

Zpracováním a schválením Strategického plánu rozvoje města Havlíčkův Brod 2014 - 2024 začíná řízený proces, který bude směřovat k postupnému naplňování stanovených vizí a potažmo stanovených cílů města. **Pro realizaci strategického plánu bude zpracován akční plán, který bude na základě stanovených priorit cílů obsahovat opatření ve formě projektů, které jsou uvedeny v tomto dokumentu.** Akční plán je střednědobý plánovací nástroj, který definuje opatření, jež by měla být realizována v následujících třech letech. Akční plán je každoročně aktualizován, v období tvorby rozpočtového výhledu a rozpočtu města. Na základě bližšího poznání budou v akčním plánu tyto projekty dále doplňovány, případně zpodrobnovány. Opatření ve formě úkolů budou realizována a vyhodnocována v rámci standardní činnosti úřadu a dalších organizací, jejichž představitelé byli určeni za garanty opatření.

Pro řízené dosažení vytyčených cílů je žádoucí, aby byla míra pokroku jednotlivých cílů pravidelně měřena v intervalech stanovených v tomto dokumentu.

8 ZÁVĚR

Předkládaný Strategický plán rozvoje města Havlíčkův Brod 2014 - 2024 byl připraven pro potřeby města jako jeden z nástrojů pro řízené dosažení cílového stavu. Na tvorbě dokumentu se kromě pracovních skupin podílela i veřejnost (občané města, studenti, podnikatelé), proto by měl být přijat nejen současnou politickou reprezentací města, ale měl by být vnímán i budoucím politickým zastoupením jakožto podkladový materiál pro rozhodování o dlouhodobém směřování města.

9 PŘÍLOHY

Příloha č. 1 - Organizační zabezpečení tvorby SPRM

Příloha č.2 - Výsledky dotazníkového šetření - občané

Příloha č. 3 - Výsledky dotazníkového šetření - studenti

Příloha č. 4 - Výsledky dotazníkového šetření - podnikatelé

Příloha č. 5 - Podrobné výsledky SWOT analýzy

Příloha č. 6 - Podrobné informace o cílech města

10 ZDROJE INFORMACÍ

- <http://tshb.cz/> Technické služby Havlíčkův Brod
- www.muhb.cz/
- www.plhb.cz/ Psychiatrické léčebny Havlíčkův Brod
- www.onhb.cz/ Nemocnice Havlíčkův Brod
- www.poliklinika-hb.cz Poliklinika Havlíčkův Brod
- www.kkvysociny.cz/ Krajská knihovna Vysočiny
- www.vubhb.cz/ Výzkumný ústav Bramborářský
- www.chmu.cz Český hydrometeorologický ústav
- www.csu.cz Český statistický úřad
- www.ceps.cz ČEPS
- www.mzp.cz Ministerstvo životního prostředí
- www.vakhb.cz Vodovody a kanalizace Havlíčkův Brod
- www.mapy.cz
- www.mpsv.cz Ministerstvo práce a sociálních věcí
- www.crr.cz Centrum pro regionální rozvoj České republiky
- www.ssmhb.cz Sociální služby města Havlíčkova Brodu
- www.oahshb.cz Obchodní akademie a Hotelová škola Havlíčkův Brod
- www.stavskola.cz Střední průmyslová škola stavební Stanislava Bechyně
- www.zdravskolhb.cz Střední zdravotnická škola a Vyšší odborná škola zdravotnická
- www.ghb.cz Gymnázium Havlíčkův Brod
- www.zsnuselska.cz Základní škola Havlíčkův Brod „Nuselská“
- www.zssady.cz Základní škola Havlíčkův Brod „V Sadech“
- www.zs-konecna.cz Základní škola „Konečná“
- www.zswolkerova.cz Základní škola „Wolkerova“
- www.zsstaflova.cz Základní škola „Štáflova“
- www.zsutrojice.cz Základní škola „U Trojice“
- www.mskoralky.ic.cz Mateřská škola „Korálky“
- www.pedagogickaknihovna.ic.cz Pedagogická knihovna v Havlíčkově Brodě
- www.kdostrov.cz Kulturní dům Ostrov
- prvk.kr-vysocina.cz Kraj Vysočina - plán rozvoje vodovodů a kanalizací
- www.zushb.cz Základní umělecká škola J.V.Stamice Havlíčkův Brod
- www.szushb.cz Soukromá základní umělecká škola Havlíčkův Brod
- Nový Územní plán Havlíčkův Brod (POŘIZOVANÝ)
- II. Střednědobý plán rozvoje sociálních služeb ve městě Havlíčkův Brod na období 2013 - 2015
- Generel Bezbariérové dopravy a bezbariérových tras